

Prinses Máxima Centrum voor Kinderoncologie B.V.

Jaarverslag 2023

Voorwoord raad van bestuur

In 2023 bestond het Prinses Máxima Centrum voor kinderoncologie vijf jaar. Onder het motto ‘Vijf jaar samen één’ hebben we hier op diverse momenten intern en extern aandacht aan besteed. Met vele persuitingen door het jaar heen, met een personeelsfeest en een internationaal scientific symposium met nurse programma in de jubileummaand juni, met een lustrumbijeenkomst voor de samenwerkingspartners en relaties in november, waarin werd stilgestaan bij de behaalde resultaten.

In deze korte periode dat alle hoog-complexe zorg en research op het gebied van de kinderoncologie is geconcentreerd en geïntegreerd is er al veel bereikt en daar zijn we trots op. Het is goed om die stappen voorwaarts te delen en dat hebben we in 2023 ook gedaan.

Aan de andere kant is er nog veel te bereiken met het oog op onze missie: ieder kind met kanker genezen, met optimale kwaliteit van leven. Daar blijven we ons voor inzetten.

In 2023 hebben we de lijnen uitgezet voor de komende vier jaren met onze meerjarenstrategie 2024-2028, die als titel en leidraad heeft ‘Samen verder gaan’. Vernieuwing is en blijft de rode draad in alles wat we doen; innovatie is een key-woord. Daarbij willen we onze internationale rol verder gaan uitbouwen, zodat we kunnen bijdragen aan betere zorg en research voor kinderen met kanker wereldwijd en daarmee grotere stappen zetten, juist ook voor kinderen met kanker in Nederland. De groep die overleeft wordt gelukkig steeds groter, maar de behandeling kent forse bijwerkingen en ook de late effecten ervan zijn vaak ingrijpend.

De nieuwe meerjarenstrategie is nadrukkelijk een co-creatie van Máxima-medewerkers, de medezeggenschap en belangrijke stakeholders, zoals van ‘onze’ kinderen en hun ouders, de Vereniging Kinderkanker Nederland (VKKN), SKION, UMC Utrecht en diverse (internationale) partners.

Onze belangrijkste partners zijn allereerst de kinderen zelf, hun ouders, en de survivors. Maar ook de partners voor de financiering van onderzoek zijn vitaal voor het realiseren van onze doelen; belangrijk daarbij zijn Kika, met een core-funding, en het ministerie van VWS. Met de zorgverzekeraars zijn meerjarenafspraken gemaakt over de financiering van de zorg. Mede dankzij de Prinses Máxima Centrum Foundation worden er voorzieningen en innovaties gerealiseerd die buiten de reguliere zorgdekking vallen.

Inhoudelijke samenwerking met anderen draagt bij aan het verwezenlijken van onze doelen. Met de shared care ziekenhuizen die verspreid over het land een deel van de zorg op zich nemen. Met UMC Utrecht / WKZ, waarmee we op vele vlakken nadrukkelijk samenwerken. Met de andere Utrecht Science Park partners, onder andere door aanstelling van hoogleraren en gezamenlijk onderzoek. Als één van de vijf coördinerende instellingen in het Oncode-PACT, een investering van het Nationaal Groei Fonds om de preklinische ontwikkeling van kanker geneesmiddelen te versnellen. En internationaal, bijvoorbeeld door de bestaande samenwerking met HOPP-Kitz in Heidelberg en door het sluiten van intentieovereenkomsten met gespecialiseerde ziekenhuizen in Oost- en Zuid-Europa.

Het verder ontwikkelen van de organisatie is voorwaardelijk voor alle onderdelen van onze strategie.

In 2023 hebben we hieraan gewerkt door te investeren in bij de ambities passende huisvesting; er zijn twee verdiepingen op het researchgebouw bijgebouwd en de voorbereidingen voor een Cellulaire Therapie Faciliteit zijn getroffen, het restaurant is uitgebreid om kinderen, ouders en personeel nog beter te kunnen ontvangen.

En we investeren hierin door het creëren van een gezonde, veilige werkomgeving waarin medewerkers hun competenties, kennis, vaardigheden en gedrag kunnen ontwikkelen en inzetten voor de missie.

In dit verslag kunt u lezen dat aan al deze zaken in 2023 wederom hard is gewerkt, door de niet aflatende inzet van onze verpleegkundigen, artsen, paramedici, onderzoekers en alle overige medewerkers van het Máxima. We realiseren ons daarbij goed dat dit veel van hen vraagt en zetten in op vitaliteit.

De inspiratie en motivatie zijn bij alle betrokkenen enorm groot en stemmen tot trots.

We bedanken iedereen voor de inzet en zijn ervan overtuigd dat die inzet ook de komende jaren onverminderd blijft, om zo te blijven werken aan de uitbouw van het Máxima en de verwezenlijking van de missie.

Alexander Eggermont, CSO; Gita Gallé, COO/CFO; Rob Pieters, CMO
Raad van bestuur Prinses Máxima Centrum voor kinderoncologie B.V.

Inhoudsopgave

Voorwoord raad van bestuur	2
Verslag intern toezicht	4
Bestuursverslag	8
Uitgangspunten verslaglegging Prinses Máxima Centrum voor kinderoncologie B.V.	8
Kerncijfers	8
Missie en meerjarenstrategie	9
Structuur van de organisatie	9
Bestuursmodel	9
Zorg & kwaliteit	10
Research	12
Stafafdelingen	13
Financiën	15
Bijlagen	18
Bijlage 1: Governance, werkwijze en samenstelling RvB en RvC	19
Bijlage 2: Samenstelling Raad van Commissarissen: rooster van aftreden, commissies	21
Bijlage 3: RvC-leden functies en nevenfuncties	22
Bijlage 4: RvB-leden functies en nevenfuncties	24
Bijlage 5: Juridische structuur	26
Bijlage 6: Organogram	27
Bijlage 7: Kerngegevens HR Prinses Máxima Centrum 2023	28
Jaarrekening 2023	30
Overige gegevens	70

Verslag intern toezicht

Inleiding

Het Prinses Máxima Centrum wil in de komende jaren betekenisvolle vooruitgang kunnen boeken in de realisatie van de missie: ieder kind met kanker genezen, met optimale kwaliteit van leven.

We willen aantonen dat de integrale aanpak, waarin zorg en research intensief samenwerken, echt meerwaarde heeft. Dat mogen kinderen en ouders van ons verwachten, en ook donateurs en anderen.

In dit verslag kunt u lezen welke concrete stappen in 2023 zijn gezet. We zijn ons ervan bewust dat al deze belangrijke en positieve ontwikkelingen ook mogelijk worden gemaakt door de blijvende steun van de vele partners van het Máxima zoals KiKa, VKKN, SKION, de Prinses Máxima Foundation en haar partners, WCC NL en het UMC Utrecht/WKZ. Ook hen geldt veel dank.

Algemene inrichting toezicht

De besturing door de raad van bestuur is gericht op de missie van het Prinses Máxima Centrum voor kinderoncologie. Het beleid, alsmede de randvoorwaarden en financiën om dit beleid uit te voeren, is de verantwoordelijkheid van de raad van bestuur. De medewerkers geven uitvoering aan het beleid.

Het intern toezicht op uitvoering van het beleid en het reilen en zeilen van de organisatie berust bij de raad van commissarissen. Bepaalde besluiten vergen goedkeuring van de aandeelhouders, zoals de vaststelling van de jaarstukken of bepaalde investeringen en benoemingen.

De structuur dient de noodzakelijke randvoorwaarde te bieden voor optimale zorg, top research en opleidingen en een voortdurende verbetering daarvan.

De besturing door de raad van bestuur en het toezicht door de raad van commissarissen vinden plaats overeenkomstig de actuele Governancecode Zorg. De formele aspecten zijn geregeld in de statuten en de reglementen. Naast de Governancecode Zorg volgt het Máxima de governance van de Koninklijke Nederlandse Academie van Wetenschappen (KNAW) waar het de research betreft.

De raad van commissarissen realiseert zich dat de visie op besturen en toezicht houden steeds beïnvloed wordt door maatschappelijke ontwikkelingen. Indien nodig of wenselijk wordt de wijze van besturen en toezichthouden bij het Máxima voor kinderoncologie dan ook geactualiseerd, steeds in lijn met de Governancecode Zorg.

Centrale thema's toezicht

Bij de uitvoering van haar intern toezicht heeft de raad van commissarissen diverse rollen en taken. Deze worden in de volgende paragraaf behandeld. Bij alle taken staan voor de raad van commissarissen de volgende drie thema's centraal. Ze vormen de inhoudelijke leidraad voor het opereren van de raad van commissarissen.

Realiseren missie en (inter)nationale ambities

Om de missie te realiseren moet vooruitgang geboekt worden. Iedere dag moet het Máxima op zoek zijn naar doorbraken in de research en verbetering van de zorg. De raad van commissarissen ziet het als een van haar belangrijkste taken om toe te zien op deze voortgang en deze progressie vanuit nationaal en internationaal perspectief. In zijn klankbordfunctie wil de raad van commissarissen de raad van bestuur ondersteunen en stimuleren in het streven naar een internationale toppositie als integraal zorg- en researchcentrum. En dat steeds met maar één doel voor ogen, namelijk de missie: ieder kind met kanker genezen, met optimale kwaliteit van leven.

Focus op kind, ouder en kernwaarden

De raad van commissarissen handelt vanuit de kernwaarden van het Máxima, *grensverleggend en gepassioneerd*, en vanuit verbondenheid met de oorsprong: het initiatief van ouders van kinderen met kanker en de zorgprofessionals. Voor de raad van commissarissen betekent dit dat zij zich stimulerend opstellen; naar de raad van bestuur en naar elkaar. Bestuurders en commissarissen nodigen uit tot dialoog en tegenspraak en tot scherpte bij de uitvoering en vernieuwing van beleid. Ook voor de raad van commissarissen geldt dat het zieke kind, diens genezing en diens familie altijd voorop staat. De raad van commissarissen houdt deze focus nauwlettend in de gaten, evenals het bieden van kwalitatief goede en veilige zorg.

Maximale transparantie

Het Máxima betreft een unieke innovatie in de zorg. Niet eerder is op deze schaal voor een bepaalde ziekte de top specialistische zorg én research geconcentreerd en geïntegreerd in één organisatie. Daarbij wil het Máxima maximaal transparant zijn en stakeholders inzicht geven in de voortgang en behaalde resultaten in zorg en onderzoek. Het Máxima stelt zich aanspreekbaar op voor al haar stakeholders. De raad van commissarissen ondersteunt en bevordert deze houding vanuit haar rol als toezichthouder maar ook in de omgang met stakeholders.

Rollen en taken raad van commissarissen

De raad van commissarissen onderscheidt bij het intern toezicht rollen en taken als werkgever, toezichthouder, klankbord en omgang met belangrijke stakeholders. De raad van commissarissen neemt geen taken of functies van het bestuur over en evenmin van het externe toezicht maar betreft de aspecten waarop gestuurd wordt door het bestuur en waarop externe toezichthouders toezien wel in de eigen toezichthoudende rol.

Werkgeversrol

Zorgvuldig werkgeverschap komt tot uiting in een cyclus van voortgangs- en beoordelingsgesprekken, rekening houdend met wet- en regelgeving en maatschappelijke opvattingen. Grensverleggend en met passie toezichthouden betekent dat de raad van commissarissen zich stimulerend opstelt naar het bestuur, de organisatie en naar elkaar, uitnodigt tot dialoog en tegenspraak om te komen tot de beste strategie en beleid in het licht van de missie en ambities.

Toezichthouder

In zijn toezicht focust de raad van commissarissen op de progressie die geboekt wordt in de zorg, de research en de academy. Vanuit nationaal en internationaal perspectief wordt de voortgang van het Máxima op deze terreinen gemonitord. Daarnaast ziet de raad van commissarissen toe op de financiën en de bedrijfsvoering, evenals op de relatie met stakeholders. Toezicht omvat zowel inhoudelijke als procedurele aspecten. De raad van commissarissen vervult zijn rol als toezichthouder op basis van het strategisch meerjarenplan en het integrale jaarplan en begroting.

De raad van commissarissen ziet daarbij ook toe op openheid van de cultuur binnen het Máxima. De raad van commissarissen toetst de algemene gang van zaken via het herkennen van ‘soft signals’ in de organisatie vanuit de waarde dat mensen elkaar kunnen aanspreken in het Máxima ongeacht hiërarchie en professionele status. De raad van commissarissen operationaliseert dit in gesprekken met het bestuur over het naleven van de waarden en normen, ook door externe partners van het centrum. Ook in de omgang met stakeholders (zie hierna) kunnen ‘soft signals’ naar voren komen.

De procedurele aspecten van het toezicht houden liggen vast in Statuten, Reglement raad van commissarissen en de Reglementen van de commissies.

Klankbordfunctie

Raad van commissarissen en de raad van bestuur onderkennen dat de raad van commissarissen een belangrijke klankbordfunctie heeft in strategie- en beleidszaken, hetzij in de commissies hetzij in de plenaire vergaderingen die circa 5 keer per jaar plaatsvinden. De functie als klankbord heeft een grote meerwaarde voor het bestuur en toezicht van het Máxima en om die functie te vervullen moet de samenstelling adequaat zijn. De raad van commissarissen voert een kritische dialoog over de meerjarenstrategie en borgt ook langs die weg de collectieve ambities van het centrum.

Omgang met belangrijke stakeholders

Bij goed toezicht past de mogelijkheid voor de raad van commissarissen om zich op basis van meerdere interne en externe bronnen een optimaal beeld te kunnen vormen van de gang van zaken in het Máxima. Naast de schriftelijke en mondelinge informatie van het bestuur voert de raad van commissarissen jaarlijks gesprekken met een aantal direct reports van de raad van bestuur, met de Ondernemingsraad en de Cliëntenraad. Ook het gestructureerd contact vanuit de raad van commissarissen met de reeds genoemde belangrijke partners en stakeholders is van groot belang. Naast Ondernemingsraad en Cliëntenraad onder meer de Coöperatieve vereniging Prinses Máxima Centrum voor kinderoncologie, UMC Utrecht en KiKa. Ook internationale contacten kunnen bijdragen aan het realiseren van de ambities van het Máxima en het boeken van progressie binnen zorg en research. De raad van bestuur is de gesprekspartner van de verschillende stakeholders.

De raad van commissarissen kan in gestructureerde contacten vanuit haar context meer inhoud aan deze ontmoetingen toevoegen, uiteraard zonder zich te begeven op het terrein van het bestuur. Gestructureerde contacten met stakeholders is onderdeel van de jaarplanning van de leden van de raad van commissarissen dan wel de voorzitter van de raad.

Leden van de raad van commissarissen kunnen in hun netwerk op hun positie bij het Máxima aangesproken worden of anderszins een signaal ontvangen. Dit hoeft niet altijd om concrete zaken te gaan. Bij een transparante cultuur past dat hiervan een passende terugkoppeling plaats vindt. Op hun beurt dragen ook commissarissen bij aan het beeld over het Máxima.

Kwaliteit van het toezicht

De leden van de raad van commissarissen van het Máxima zijn van mening dat zij zich, voor een goede vervulling van hun taken, dienen te blijven verdiepen in de ontwikkelingen op het gebied van het toezichthouderschap, de gezondheidszorg in het algemeen en de ziekenhuiszorg in het bijzonder. In verband daarmee heeft de raad van commissarissen in 2023 een beleid voor permanente educatie opgesteld.

De kwaliteit van het toezicht bij het Máxima wordt ook bevorderd doordat de raad van commissarissen jaarlijks het eigen functioneren evalueert (al dan niet met externe begeleiding) en daarin bijstellingen doet indien nodig of wenselijk. De raad van commissarissen deelt de uitkomsten van de zelfevaluatie met de raad van bestuur en stelt zich open voor feedback. Zo werken de raad van commissarissen en de raad van bestuur gezamenlijk maar in onderscheiden en gescheiden rollen en verantwoordelijkheid aan goed bestuur en toezicht.

Raad van commissarissen in 2023

De raad van commissarissen heeft in 2023 vijf keer vergaderd met de raad van bestuur. Aansluitend aan deze vergaderingen vond telkens een korte onderlinge vergadering plaats.

In 2023 heeft de raad van commissarissen:

- Nadrukkelijk aandacht besteed aan de governance-structuur van de organisatie en de relatie tussen de diverse organen.
- De financiën goed gevolgd, als terugkerend agendapunt voor de raad van commissarissen.
- Goedkeuring verleend aan het jaardocument en de jaarrekening 2022.
- Goedkeuring verleend aan de begroting en het integraal jaarplan 2024.
- De WNT-klassenindeling vastgesteld en in lijn daarmee de bezoldiging voor de raad van bestuur en de raad van commissarissen voor 2024 vastgesteld.
- Een zelfevaluatie gehouden.
- De regeling declaraties leden raad van bestuur vastgesteld.
- Een nieuw lid raad van bestuur / Chief Scientific Officer geworven en benoemd.
- Een nieuw lid raad van commissarissen geworven en benoemd.
- Zich laten informeren over onder meer de grote bouwkundige aanpassingen in het centrum, over integriteit en belangenverstrengeling, over de plannen voor de Cellulaire Therapie Faciliteit, over de plannen voor Oncode Accelerator en over de internationalisering.

Verder is de raad van commissarissen nadrukkelijk betrokken geweest bij de totstandkoming van de nieuwe meerjarenstrategie 2024-2028 en heeft de raad van commissarissen deze goedgekeurd.

De raad van commissarissen telde in 2023 drie voorbereidingscommissies:

- de *Auditcommissie* heeft in 2023 toegezien op de uitvoering van een strak financieel beleid en interne risicobeheersings- en controlesystemen in een jaar met veel verandering en onzekerheden, waarin desondanks een goed resultaat is behaald conform de doelstelling. Tot 2023 fungeerde deze commissie, aangevuld met 1 lid, tevens als Bouwcommissie. De separate Bouwcommissie is begin 2023 opgeheven en het toezicht op bouw is ondergebracht bij de Auditcommissie. De commissie heeft vijf keer vergaderd.
- de *Commissie Zorg en Wetenschap* heeft nadrukkelijk de ontwikkeling van de kwaliteit van zorg en van de research gemonitord. Onder meer is ingegaan op externe rapportages van de IGJ van de internationale Strategic Evaluation Protocol. Bij de vergaderingen met de focus op research is de heer prof. dr. W. (Bill) Evans aan de commissie toegevoegd als vast lid. De commissie heeft vier keer vergaderd.

- de *Commissie Remuneratie, Benoemingen en Governance* adviseert over de werving en voordrachten tot (her)benoeming, beoordeling en bezoldiging van de leden van de raad van bestuur en de raad van commissarissen en over de governance van het Máxima. De commissie heeft drie keer vergaderd en daarnaast gefunctioneerd als werving- en selectiecommissie met de daaraan gekoppelde bijeenkomsten.

De samenstelling van de raad van commissarissen en de voorbereidingscommissies in 2023 is in bijlage 2 weergegeven. Functies en nevenfuncties van de commissarissen zijn vermeld in bijlage 3.

Ook in 2023 is hard doorgewerkt aan de toekomst. Onze raad van bestuur en medewerkers zetten zich daar ten volle voor in. Daarnaast leverden ook de diverse medezeggenschapsorganen een belangrijke bijdrage aan de groei en ontwikkeling van het Máxima. Door velen is hard gewerkt om de organisatie een volgende stap te laten maken. We bedanken iedereen voor hun inzet.

De raad van commissarissen is ervan overtuigd dat die inzet ook de komende jaren onverminderd blijft, om zo te werken aan de uitbouw van het Máxima en de verwezenlijking van de missie.

Bestuursverslag

Uitgangspunten verslaglegging Prinses Máxima Centrum voor kinderoncologie B.V.

Het Prinses Máxima Centrum voor kinderoncologie B.V. (hierna 'het Máxima') is het nationale centrum voor kinderen met kanker, waarin alle expertise op het gebied van kinderoncologie is gebundeld.

Het is een zorg-, research- en opleidingscentrum met een vergunning op basis van de Wet toetreding zorgaanbieders (WTZa), dat zich richt op het verlenen van kinderoncologische zorg, research en opleiding.

De doelgroepen zijn kinderen en adolescenten met kanker of voorstadia daarvan.

Het Máxima is een 100%-dochtervennootschap van de Vereniging Prinses Máxima Centrum voor Kinderoncologie in coöperatief verband met uitgesloten aansprakelijkheid (verder 'de coöperatie'). Leden van de coöperatie zijn de Stichting Kinderoncologie Nederland (SKION) en de Vereniging Kinderkanker Nederland (VKKN), die ieder twee leden hebben aangewezen voor het bestuur van de coöperatie. UMC Utrecht bezit een prioriteitsaandeel in de vennootschap met daaraan verbonden bijzondere zeggenschapsrechten.

De juridische structuur is in bijlage 5 opgenomen.

Het Máxima baseert haar handelen op de actuele Governancecode Zorg en andere voor zorg- en Research-instellingen relevante wet- en regelgeving alsmede de interne gedrags- en integriteitscode

Met dit document legt de raad van bestuur verantwoording af over de activiteiten en de daarvoor ingezette middelen in het jaar 2023.

Het jaarverslag wordt gepubliceerd door deponering bij de Kamer van Koophandel te Woerden. Dit jaarverslag is opgesteld in overeenstemming met de Regeling openbare jaarverantwoording WMG (RojW) en de wettelijke bepalingen van Titel 9 Boek 2 BW en de richtlijnen voor de jaarverslaggeving, in het bijzonder RJ 655 Zorginstellingen. Het jaarverslag wordt overeenkomstig de voorschriften gedeponereerd bij het Centraal Informatiepunt Beroepen Gezondheidszorg (jaarverslagenzorg.nl). Ook worden de kwantitatieve, branche specifieke gegevens aangeleverd via de webapplicatie DigiMV van het Centraal Informatiepunt Beroepen Gezondheidszorg.

Kerncijfers

Betreft	Realisatie 2023	Realisatie 2022
Bedrijfsopbrengsten zorg	€ 205,9 mln	€ 190,8 mln
Overige bedrijfsopbrengsten	€ 50,0 mln	€ 46,1 mln
Som der bedrijfsopbrengsten (afgerond)	€ 255,9 mln	€ 236,9 mln
Resultaat	€ 7,3 mln	€ 6,5 mln
Aantal klinische opnames	3.206	3.363
Aantal poli-bezoeken	22.280	21.607
Aantal dag-opnames	8.593	8.365
Aantal verpleegdagen	23.517	25.056
Aantal onderzoeksgroepen	36	35
Wervend vermogen Research	€ 30,0 mln	€ 36,7 mln
Aantal publicaties	570	561
Aantal opgeleide verpleegkundigen	55	59
Medewerkers in loondienst (op 31-12)	1.604 (1.355 fte)	1.507 (1.284 fte)

Missie en meerjarenstrategie

Het Máxima wil ieder kind met kanker genezen, met optimale kwaliteit van leven, zo luidt kort en krachtig de missie. Het realiseren van deze missie doen we vanuit twee kernwaarden: ‘grensverleggend’ en ‘gepassioneerd’. Samen vormen ze de kortst mogelijke samenvatting van waar het Máxima voor staat: we gaan verder dan anderen ooit gegaan zijn, en we doen dat met hart en ziel. Dit door het bieden van een unieke combinatie van zorg en research, gedragen door ouders en professionals en met aandacht voor het kind en zijn of haar ontwikkeling.

Het wezenlijk verbeteren en vernieuwen van de zorg voor kinderen met kanker en hun omgeving, doen we samen met al onze partners, met de betrokkenen binnen onze coöperatie én in samenwerking met de beste mensen in zorg, behandeling, onderzoek en opleiding op het terrein van de kinderoncologie. Zo wil het Máxima het verschil maken voor kinderen met kanker.

Onder de noemer *Samen verder gaan* heeft het Máxima in 2023 haar strategie bepaald voor de jaren 2024-2028 om stappen te zetten in het verder realiseren van de missie. Daarbij zijn als drie hoofdthema's benoemd innovatie, organisatie en samenwerking. Elk hoofdthema kent drie hoofdonderwerpen, waaraan in de komende periode gewerkt gaat worden:

Innovatie	Immuno- en cellulaire therapie, Precision diagnostiek & medicine en Quality of Life
Organisatie	Werknemer-/werkgeverschap, Executiekraacht en Datavoorziening
Samenwerkingen	Lokaal (waaronder UMC Utrecht / WKZ - het Utrecht Science Park), Nationaal (waaronder Shared Care, en zorg thuis) en Internationaal.

Structuur van de organisatie

Het Máxima is gegrond op het belang van de patiënt en zijn of haar omgeving: het kind met kanker, de ouders, broers en zussen, familie, vrienden, school en sociale contacten. Om steeds te kunnen uitgaan van kind en omgeving, wil het Máxima een wendbare en ontwikkelingsgerichte organisatie zijn met een flexibele besturing en met een minimale overhead. Dit vereist een organisatieontwerp waarbij het probleemoplossend vermogen – competenties van medewerkers, verantwoordelijkheid, regelvermogen en informatievoorziening – zo dicht mogelijk bij het kind ligt om wie het allemaal om gaat. De inrichting van de organisatie gaat uit van co-creatie en samenwerking. Het organogram is in bijlage 6 opgenomen.

Bestuursmodel

Het bestuursmodel van het Máxima kent drie organen, te weten een raad van bestuur, een raad van commissarissen en een Algemene Vergadering van Aandeelhouders (AVA). Deze AVA bestaat uit de houder van alle gewone aandelen, de coöperatie bestaande uit SKION en VKKN, en de houder van het prioriteitsaandeel: UMC Utrecht.

De verantwoordelijkheden en bevoegdheden van de organen van het Máxima zijn in de statuten vastgelegd en nader uitgewerkt in reglementen, waarbij als uitgangspunt het volgende geldt:

- De raad van bestuur is verantwoordelijk voor de strategie en integrale bedrijfsvoering van het Máxima.
- De raad van commissarissen houdt toezicht op het beleid van de raad van bestuur en staat deze met raad en advies ter zijde.
- De AVA bewaakt de missie van het Máxima.

De werkwijze en samenstelling van deze bestuursorganen in 2023 zijn opgenomen in de bijlagen.

Medezeggenschap

Het Máxima heeft twee op basis van de wet ingestelde medezeggenschapsorganen: de Cliëntenraad (CR) en de Ondernemingsraad (OR). De raad van bestuur overlegt regelmatig met deze organen.

Daarnaast hebben de KinderAdviesRaad (KAR), de Verpleegkundigen Advies Raad (VAR) en Medische Advies Raad (MAR) een plek in de organisatiestructuur van het Máxima. Deze organen maken een eigen jaarverslag op. Ook vraagt de raad van bestuur op het gebied van research advies aan de onafhankelijke internationale Wetenschappelijke Adviesraad.

Samenwerkingspartners

Het Máxima werkt met zeer veel partners nationaal en internationaal samen om haar doel te verwezenlijken. Belangrijke partner is het UMC Utrecht/WKZ, waarmee het Máxima via een brugverbinding is verbonden. Waar zinvol deelt het Máxima ook projecten, programma's en faciliteiten met deze partner. Voor de opleidingen van onze PhD's en de benoeming van hoogleraren werken we actief samen met UMCU en UU.

Voor de patiëntenzorg werkt het Máxima nauw samen met diverse Nederlandse ziekenhuizen in shared care-verband. De diagnostiek, complexe onderdelen van de behandeling, research en opleiding vinden plaats in het Máxima, de minder complexe delen van de behandeling in shared care-centra in de eigen regio van de patiënt onder regie van het Máxima. Internationaal is er op research gebied nauwe samenwerking met meerdere centra, in het bijzonder met het centrum in Heidelberg.

Maatschappelijk verantwoord ondernemen

Het Máxima ziet de integrale aanpak van kinderkanker ook als een vorm van maatschappelijk verantwoord ondernemen (MVO). De opzet en inrichting van een nieuwe organisatie als het Máxima biedt bij uitstek kansen om het beter en anders – duurzamer – te doen. Het Máxima faciliteert een healthy & healing environment, waarin aandacht is voor duurzaamheid en de invloed van factoren als het gebouw, groen, voeding en licht op zowel kinderen, ouders als medewerkers. Ook buiten de landsgrenzen wordt onder de vlag van Máxima Outreach in lage- en middeninkomenslanden veel energie gestoken in het uitwisselen van kennis en kunde. Last but not least is er binnen het Máxima veel aandacht voor de positie van survivors van kinderkanker in de maatschappij.

Zorg & kwaliteit

Het Máxima richt het patiëntenproces optimaal in en stuurt op een maximale uitkomst voor kind en ouders. Multidisciplinair samenwerken is daarbij het uitgangspunt. Het Máxima kent thans vier klinische afdelingen: solide tumoren, neuro-oncologie, hemato-oncologie en quality of life. Er zijn drie zorg-ondersteunende afdelingen: apotheek, het laboratorium voor kinderoncologie en het Trial en Data Center.

Immuuntherapie bleef ook in 2023 het grote thema in de **kinderhemato-oncologie**. Sinds 2019 kunnen we bepaalde kinderen die kanker hebben die terugkomt of niet meer reageert op de behandeling, zogenaamde gerediveerde of refractaire kanker, hiermee voor het eerst een kans op genezing bieden. Een belangrijke vorm van immuuntherapie is CAR-T celtherapie. CAR T-cellen zijn afweercellen van de patiënt, die we zo veranderen dat ze de eigen kankercellen kunnen herkennen. Er is veel onderzoek op dit gebied om deze behandeling verder te verbeteren en in 2023 zagen we de bouw van onze nieuwe celtherapiefaciliteit die in 2024 open gaat. Die biedt de mogelijkheid om CAR T-cellen voor onze eigen patiënten te produceren.

In 2023 zijn we ook gestart met een vaccinatiestudie met dendritische cellen die uit navelstrengbloed worden gekweekt om het nieuwe immuunsysteem na een stamceltransplantatie tegen de leukemiecellen te richten. Andere nieuwe doelgerichte behandelingen zijn medicijnen die kankercellen specifiek kunnen blokkeren.

Vanaf 2023 wordt vanuit de **solide tumoren** extra aandacht gegeven aan kinderen en tieners met bottumoren. Bottumoren leiden tot ingrijpende veranderingen van de toekomst van kinderen door amputaties, protheses en daarmee verandering van het eigen lichaamsbeeld en lichamelijke beperkingen. Daarnaast zijn de genezingskansen onvoldoende en (internationaal) al vele jaren niet verbeterd.

Er is geïnvesteerd in de opbouw van het klinische team en op betere chirurgische technieken en betere vroegdiagnostiek.

Voor kinderen met een hoog-risico neuroblastoom worden veel (inter-)nationale nieuwe behandelingen ontwikkeld. Met name verschillende immunotherapieën die met behulp van specifieke medicijnen het eigen afweersysteem aanzetten tot het doden van tumorcellen zoals CAR-T behandeling. Het portfolio voor behandelingen bij teruggekeerde ziekte omvat inmiddels vele (inter-)nationale en klinische (immunotherapie) trials.

De ontwikkeling van *Precision Medicine* of gerichte therapie is een speerpunt voor kinderen met hoog-risico tumoren en teruggekeerde tumoren. De Solide tumorengroep is toenemend actief en initiator van een aantal nieuwe Trans-Atlantische en Europese klinische trials.

In de **neuro-oncologie** bij kinderen heeft de sterk verbeterde moleculaire classificatie van hersentumoren geleid tot een groot aantal nieuwe, moleculair gedefinieerde tumorentiteiten en subtypering. Deze worden nu standaard toegepast in de reguliere diagnostiek in het Máxima.

Een zeer innovatieve ontwikkeling van deze verbeterde moleculaire diagnostiek is dat de uitvoering hiervan nu versneld toegepast kan worden op basis van een nanopore AI-algoritme waardoor de uitkomst nog tijdens de operatie beschikbaar komt voor de neurochirurg. Dit algoritme in combinatie met nanopore techniek is ontwikkeld binnen het centrum voor moleculaire geneeskunde in het UMC Utrecht en voor het eerst toegepast en gevalideerd vanuit de afdeling Pathologie bij kinderen met een hersentumor in het Máxima. De betekenis hiervan is groot omdat de neurochirurg met deze gedetailleerde informatie over het type tumor tijdens de operatie de best passende strategie kan kiezen.

Een belangrijke ontwikkeling binnen het neuro-oncologische onderzoek is dan ook dat er veel meer tumormodellen beschikbaar zijn die gebruikt kunnen worden om nieuwe targets voor therapie te ontdekken en nieuwe effectievere behandelingen op uit te testen. Een belangrijke doorbraak in dit onderzoek is dat we nu ook voor het eerst minihersentjes kunnen kweken in het lab afkomstig van foetaal hersenweefsel.

De verfijning van de moleculaire diagnostiek heeft ook geleid tot nieuwe mogelijkheden voor experimentele behandelingen zoals immuuntherapie. Een belangrijke vorm hiervan is CAR-T celtherapie. Deze vorm van celtherapie wordt al in studieverband toegepast binnen de Hemato-oncologie. In nauwe samenwerking met University College London wordt nu ook een studie voorbereid met CAR-T celtherapie voor kinderen met een hooggradige hersentumor. In 2024 hopen wij deze experimentele behandeling te kunnen gaan aanbieden. Deze ontwikkeling binnen de neuro-oncologie sluit goed aan bij de nieuwe celtherapiefaciliteit binnen het Máxima die in 2024 opengaat.

Het aanbod van experimentele behandelingen voor kinderen met hersentumoren is in 2023 verder uitgebreid. Vanuit onze participatie in het PNOC-consortium (Pacific Neuro Oncology Consortium), en dankzij grote inzet door het team betrokken neuro-oncologen en medewerkers binnen het Trial en Data Centrum (TDC), is er nu een planning voor implementatie van fase I/II- studies. Dit heeft in 2023 geleid tot participatie van meer buitenlandse patiënten met een diffuus midline glioom in experimentele behandelingsopties.

Ook is in 2023 de IO-MRI-operatiekamer standaard in gebruik genomen voor kinderen met een hersentumor. Deze neuro-suite biedt de unieke infrastructuur om tijdens een operatie van een hersentumor een nieuwe MRI te maken. Vervolgens worden deze actuele MRI-beelden geïntegreerd als update in het neuronavigatie plan aangeboden aan de neurochirurg. Met deze informatie kan vollediger en veiliger geopereerd worden in de hersenen.

Wetenschappelijk was 2023 een zeer succesvol jaar voor **Quality of Life**. Er werd papers gepubliceerd in *Nature Medicine* over de kinderoncologische outcome indicatoren en het risico op borstkanker na anthracycline gebruik. Ook werd de duidelijke meerwaarde aangetoond van concentratie van zorg en focus op kwaliteit van leven en slaap, met name voor kinderen met hersentumoren. Het Brain Care-programma laat een hoge inclusie zien en lijkt preventief te werken door een daling in de hoeveelheid aangevraagde uitgebreide neuropsychologische onderzoeken.

De psycho-educatie over het gebruik van dexamethason is aangepast om nocebo-effecten (te veel aandacht voor bijwerkingen) te verminderen. Het is bijzonder dat er naast hydrocortison nu open placebo wordt aangeboden voor kinderen die behandeld worden voor leukemie. Stress-, Pijn- en Angstreductie helpt steeds meer kinderen met minder angst voor onderzoeken te gaan. Samen met anesthesiehulphond Flynn en het programma 'kinderen zonder narcose onder de MRI'.

Er is veel aandacht voor kind-ouderparticipatie, in co-creatie met cliëntenraad, KinderAdviesRaad en Vereniging Kinderkanker Nederland. De inrichting van kind-ouderparticipatie in het wetenschappelijk onderzoek kwam in 2023 van de grond, met een stuurgroep en patiënt-adviesgroepen.

De behandeling van kinderen met kanker is een ingewikkeld proces. In het Máxima willen we de allerbeste zorg voor kind en gezin bieden: de juiste behandeling, begeleiding op maat, heldere informatie en goede communicatie. We willen graag dat kinderen en ouders zich gehoord, gezien en gesteund voelen. Toch kunnen ouders en/of kinderen tegen dingen aanlopen, die beter kunnen. Hiervoor kunnen ouders en kinderen terecht bij de **ombudsvrouwen** van het Prinses Máxima Centrum.

Research

Om vragen te kunnen beantwoorden over het ontstaan van kinderkanker, en over de beste behandeling, met optimale kwaliteit van leven voor het kind, is wetenschappelijk onderzoek essentieel. Daarom hebben we met meer dan dertig onderzoeksgroepen en tien kernfaciliteiten een breed spectrum aan wetenschappelijke expertise in de kinderoncologie in huis. De onderzoeken die zij uitvoeren variëren van fundamenteel tot klinisch en van verschillende ziektebeelden tot nieuwe technologieën. Hierbij is samenwerken en het delen van kennis en kunde, zowel intern als wereldwijd, van groot belang. Zo kunnen we de klinische implementatie van ontwikkelingen optimaliseren en versnellen.

In 2023 zijn significante stappen in de ontwikkeling van de research organisatie en de integratie met de zorg gemaakt. In 2023 liepen er 137 klinische studies en vonden er 570 publicaties plaats als research-output.

De onderzoeksafdeling van het Máxima ontvangt basisfinanciering en projectfinanciering. De basisfinanciering ontvangen we jaarlijks van Stichting Kinderen Kankervrij (KiKa) en van het ministerie van Volksgezondheid, Welzijn en Sport (VWS) ontvangen we een Beschikbaarheidsbijdrage Academische Zorg (BBAZ). We gebruiken deze basisfinanciering voor onderzoeksgroepen, apparatuur en basisfaciliteiten.

Projectfinanciering vragen onderzoekers zelf aan. Significante bronnen waarvan we deze ontvangen zijn onder andere KiKa, KWF en de Europese Unie. Daarnaast dragen stichtingen als Villa Joep, Stichting Semmy en Nikai4Life bij aan financiering voor tumorspecifiek onderzoek.

Samen met meer dan dertig partners uit de wetenschap en het bedrijfsleven is het Prinses Máxima Centrum in 2023 gestart met Oncode Accelerator. Het doel van dit programma is om de ontwikkeling van nieuwe kankertherapieën te verbeteren en versnellen. Dit gebeurt door innovaties op de manier waarop nieuwe behandelingen voor kanker worden ontwikkeld.

De oprichting in 2023 van de non-profit start-up ITTC-P4 maakt het efficiënter om nieuwe medicijnen voor de behandeling van kinderkanker breed te testen in zogenaamde preklinische PDX-modellen. Door nieuwe medicijnen of combinaties van medicijnen in een vroege fase te testen in deze modellen, wordt de effectiviteit ervan eerder duidelijk. Hiermee wordt het aantrekkelijker om nieuwe behandelingen voor kinderkanker te ontwikkelen.

In 2023 startte het door de EU gefinancierde Máxima Butterfly-programma. 28 internationale PhD-studenten voeren in het Máxima hun opleiding en onderzoek uit. Het uiteindelijke doel van dit programma is het stimuleren van internationaal onderwijs en multidisciplinaire uitwisseling van expertise in de kinderoncologie.

In 2023 werken er 495 researchmedewerkers en zijn er 29 professoren in het Máxima.

In 2023 zijn benoemd in het UMC Utrecht, Prof. dr. Ronald de Krijger tot hoogleraar Pathologie van solide kindertumoren, prof. dr. Leendert Looijenga tot hoogleraar Translationele kiemceloncologie en vruchtbaarheid en prof. dr. Marcel Kool tot hoogleraar Hersentumoren bij kinderen.

Er werken 164 PhD-studenten aan hun promotieonderzoek in het Máxima. Veel van hen zijn aangesloten bij de Graduate School of Life Sciences van de Universiteit Utrecht.

Als onderdeel van het vijfjarig jubileum organiseerde het Prinses Máxima Centrum een Scientific Symposium in Utrecht. Hier kwamen honderden specialisten uit binnen- en buitenland samen om van elkaar te leren en inspiratie op te doen.

Stafafdelingen

Om de grote ambities van het Máxima waar te kunnen maken is een in alle opzichten goed lopend bedrijf nodig. In financieel opzicht, op ICT-gebied, waar het betreft human resources, opleidingen, faciliteiten en een goede communicatie daarover. En een goede afstemming tussen de afdelingen die hiervoor zorg dragen. Vanuit de stafafdelingen was er in 2023 focus op de volgende thema's.

Vitaliteit

Het bevorderen van de vitaliteit van medewerkers is cruciaal voor het welzijn en succes van onze organisatie. Een gezonde werkomgeving zorgt namelijk voor betere prestaties en teamdynamiek. We streven dus naar een vitale cultuur waarin iedereen kan floreren.

In 2023 organiseerden we veel activiteiten om de vitaliteit te bevorderen. Zo startten we met Allemaal Vitaal: een week die volop in het teken stond van activiteiten rondom vitaliteit, met sportlessen en stoelmassages. We hielden webinars van Recharge 306, startten een samenwerking met het online vitaliteitsplatform Energyplatform en sloten we ons aan bij programma's als Flourish & Flow en Recharge & Perform. Meer dan 200 medewerkers maakten gebruik van de mogelijkheid voor gratis coaching sessies, gericht op hun loopbaan of op veerkracht.

Diversiteit en inclusie

Bij het Máxima streven we naar een werkomgeving waarin iedereen zichzelf kan zijn. Waarin iedereen past en zich erkend en betrokken voelt. In welke situatie dan ook.

In 2023 organiseerden we samen met theatergroep Bint vijf interactieve theatervoorstellingen over diversiteit en inclusie, over onbewuste vooroordelen, dilemma's en hoe we hier mee omgaan.

Gesteund door actieve, betrokken medewerkers en initiatiefrijke werkgroepen – die gezamenlijk de diversiteit en inclusie-coördinatiegroep vormen – gaan we samen verder om echt te zorgen voor diversiteit en inclusie.

Duurzaamheid

Eind 2022 ondertekende het Máxima de Green Deal Duurzame Zorg 3.0, met als doelen:

- Gezondheidsbevordering van patiënten en medewerkers;
- Vergroten van bewustwording en kennis over de impact van de zorg op het klimaat en andersom;
- Terugbrengen van de CO₂-uitstoot met 55% in 2030 en klimaatneutraal functioneren in 2050;
- Primair grondstofgebruik met 50% verminderen in 2030 en maximaal circulaire zorg in 2050;
- Verminderen van milieubelasting door medicatie(gebruik).

De doelen van Green Deal zijn een bron voor vele initiatieven en tastbare resultaten in 2023.

Green Labs

Via Green Labs kunnen wetenschappers uit heel Nederland ideeën en informatie delen rondom duurzaamheid in het lab. Specifiek voor de lab-omgeving, bestaat het accreditatiesysteem LEAF, met makkelijke handvaten om te verduurzamen. In 2023 zijn inmiddels 11 van de 35 onderzoeksgroepen 'Zilver' of 'Bron' gecertificeerd.

Data Challenge

In het verslagjaar schoonden we in een Data Challenge de data van het wetenschappelijk onderzoek op, vooral door de data te comprimeren of weg te gooien. Hoewel de milieu-impact van dataopslag moeilijker te zien is dan bijvoorbeeld een volle prullenbak, kost opslag op een server ook energie. 1 terabyte genereert ongeveer 2 ton CO₂ per jaar. De verschillende onderzoeksgroepen werkten enthousiast aan de Data Challenge, met als resultaat dat in totaal 91 van de 1065 terabyte (8.5%) is weggegooid. De hoogst scorende groep gooide 56 terabyte weg.

Goede zorg proef je

Net als andere ziekenhuizen participeert het Máxima in het initiatief Goede Zorg Proef Je 2025. Hierbij zetten we ons in voor een gezond en duurzaam voedingsaanbod. Naast de duurzame aanpassingen in het nieuwe restaurant, realiseerden we in 2023 verschillende concrete acties en verbeteringen. Hierbij gingen gezondheid en duurzaamheid hand in hand. We gaven fruit aan medewerkers, organiseerden een themaweek over vitaliteit en voeding, plaatsten een vers-automaat met plantaardige voeding, bieden meer eiwitrijke plantaardige producten in het restaurant aan en schaften single use plastic af.

Bouw en techniek

In 2023 realiseerden we een aantal huisvestingprojecten met duurzame oplossingen. Zo pasten we op de nieuwe 6^e en 7^e verdieping adiabatische bevochtiging toe, dit is zonder gasgebruik, en plaatsten we meerdere zonnepanelen. Ook schaften we een stikstofgenerator aan, waardoor we zelf stikstofgas kunnen maken en dit niet wekelijks meer aangeleverd hoeft te worden.

Ook bij de uitbreiding van het restaurant kozen we voor duurzame oplossingen. We hergebruikten de buitengevel en maakten tijdens de verbouwperiode gebruik van op maat gemaakte herbruikbare wandpanelen om de werkzaamheden af te schermen. En we vernieuwden en verduurzaamden de keuken bij het restaurant, waardoor we nu niet meer op gas hoeven te koken.

Tot slot voerden we aanpassingen in de regeltechniek door, waardoor we binnenklimaat in het Máxima qua warmte, koude en relatieve luchtvochtigheid konden optimaliseren, realiseerden we de mogelijkheid tot 3D-printen voor hergebruik van materialen en breidden we het aantal laadpalen voor elektrische voertuigen uit.

Financiën

Algemene financiële ontwikkelingen

Het verslag over 2023 laat opnieuw een positieve ontwikkeling zien. Het resultaat in de jaarrekening komt uit op € 7,3 mln. Hiervan is € 9,9 mln gerealiseerd binnen het segment Zorg. Het segment research komt uit op een resultaat van -/- € 2,6 mln, waar onttrekkingen uit bestemmingsfondsen Research tegenover staan.

De kwaliteit van het resultaat is verder verbeterd. De algemene reserves zijn met € 4,1 miljoen gegroeid en bedragen ultimo boekjaar ruim € 15,2 mln.

Hoofdpijnen financieel beleid

Het strategisch meerjarenplan 2020-2024 'Doelgericht & Kansrijk' is de basis voor het financieel beleid van het centrum. Een financieel gezond Máxima is cruciaal voor het welslagen van de doelen in het strategisch meerjarenplan. Onderdeel van het financieel beleid is de verdere opbouw van de algemene reserves binnen het eigen vermogen. In de komende jaren ontwikkelt het resultaat zich naar het niveau dat past bij de omvang van het centrum. Met dit beleid is het Máxima in staat nu en op langere termijn te voldoen aan ratio's als solvabiliteit en DSCR.

In 2023 is geen gebruik gemaakt van de kredietfaciliteit van de banken. Er is sprake van een gezonde liquiditeitspositie van het centrum. De liquiditeitsbegroting voor 2024 laat tevens een stabiel en positief patroon zien.

Met vertegenwoordigers van de NZa, de zorgverzekeraars en het Máxima is in 2023 verder gewerkt aan een duurzame structuur voor de toekomstige tarieven van de kinderoncologie. Basis voor deze nieuwe tarieven is een integrale kostprijsberekening. Begin september 2023 heeft opnieuw een kostprijsaanlevering bij de NZa plaatsgevonden, die gebruikt kunnen worden voor nieuwe tarieven voor de kinderoncologie.

Het Máxima ontvangt sinds 2020 een vaste vergoeding vanuit de beschikbaarheidsbijdrage academische zorg (BBAZ). In 2023 is een bedrag van € 12,9 mln voor de BBAZ ontvangen.

De dienstverleningsovereenkomsten met UMCU zijn in 2022 geactualiseerd, de afrekening over 2023 is verwerkt in de jaarrekening.

Sturing en beheersing

De sturing en beheersing binnen het Máxima vindt plaats aan de hand van de planning- en control-cyclus. Om te kunnen sturen op de financiële doelstelling 2023 en de aankomende jaren is het noodzakelijk verantwoordelijkheden duidelijk te hebben belegd en afdelingen tijdig van de juiste informatie te voorzien. Budgethouders ontvangen maandelijks de cijfers over hun afdeling inclusief een toelichting van de business controller. Drie keer per jaar wordt een organisatie-brede rapportage opgesteld, aangevuld met balans, liquiditeitsontwikkeling en financiële ratio's. Ieder trimester heeft de Raad van Bestuur aan de hand van een vast format gesproken met de vertegenwoordiging van de verschillende afdelingen over de ontwikkeling op de inhoudelijke en financiële doelen.

Voor de zomer heeft de raad van bestuur een start gegeven aan het jaarplan- en begrotingsproces 2024 door het verspreiden van de Kaderbrief 2024. Een regiegroep onder leiding van de afdeling Financiën heeft dit proces tot aan een sluitende begroting begeleid. Op zijn beurt legt de raad van bestuur vijf maal per jaar verantwoording af aan de raad van commissarissen.

Risico's en onzekerheden

Periodiek wordt de Raad van Bestuur tevens geïnformeerd over de belangrijkste (strategische) risico's van de organisatie en de mate van beheersing daarvan. Het Máxima wenst vanuit haar maatschappelijke positie deze risico's adequaat te beheersen en conservatief te zijn als het aankomt op risicobereidheid.

De belangrijkste strategische risico's voor het Máxima zijn geïnventariseerd en geclassificeerd naar de domeinen Personeel, Calamiteit, ICT en Reputatie.

De risico's worden hieronder uitgelicht.

Beschikbare gekwalificeerde medewerkers: er wordt continu gewerkt om de benodigde capaciteit aan gespecialiseerde functies (zoals verpleegkundigen, apothekersassistenten) te garanderen. Hierdoor kan alle complexe kinderoncologische zorg in het Máxima plaatsvinden. Van belang is continu te blijven opleiden om die continuïteit te blijven bieden in de toekomst, mede omdat verloop in meer of mindere mate altijd aan de orde is. In 2023 is hiertoe onder andere het strategisch personeelsplan Verpleegkundige Zorg gerealiseerd.

Cultuur en leiderschap: onze cultuur is in ontwikkeling. Dat hoort bij een jonge organisatie waarbij veel mensen nog niet lang met elkaar (samen)werken. Daarin kunnen we nog groeien en aan effectiviteit winnen. Er wordt ingezet op bewustwording, leiderschap en actief gewerkt op vlak van diversiteit en inclusie. Het speerpunt 'werkgever-werknemerschap' is onderdeel van de meerjarenstrategie 2024-2028.

Calamiteiten: door grotere onzekerheden op economisch en (geo)politiek vlak, ontstaat er grotere onzekerheid rondom de kans op het zich voordoen van (externe) calamiteiten. Bijvoorbeeld op vlak van energie- en/of bestendigheid van voorziening van voeding voor patiënten. Dit vraagt een nadere afweging en specifieke maatregelen rondom crises en calamiteiten, inclusief overzicht en plannen op bedrijfscontinuïteit op kritische processen in het Máxima.

ICT: het Máxima beschikt deels over een eigen ICT infrastructuur en werkt tegelijkertijd nauw samen met het UMC Utrecht op vlak van, onder andere, het elektronisch patiëntendossier (HiX). Afhankelijkheid van ICT infrastructuur van UMC Utrecht in beschikbaarheid en functionaliteit vraagt implementatie- en aanpassingskracht van beide organisaties. De wettelijke vereisten met betrekking tot datalekken en privacy, vormen nadrukkelijk onderdeel van de werkwijzen die zijn uitgewerkt. Voor het onderdeel privacy zijn tevens afspraken gemaakt met UMC Utrecht om dit te borgen. Op vlak van cyber security wordt er onder andere samengewerkt met Z-CERT. Daarnaast wordt werking van (preventieve) maatregelen in vorm van certificering en audits frequent getoetst en waar nodig aangepast.

Reputatieschade: medisch falen, beschuldiging van plagiaat of negatieve uitingen door derden vormen een potentieel afbreukrisico voor het Máxima. Daarom is het belangrijk onze interne controlesystemen verder te ontwikkelen en optimaliseren en onze goede relatie met stakeholders te onderhouden. In de periodieke herijking van strategische risico's wordt hier nadrukkelijk aandacht aan besteed.

Frauderisicobeheersing

Ten behoeve de interne frauderisico beheersing is er vanuit de afdeling Finance & Risk een frauderisico analyse gemaakt voor het jaar 2023, waarmee de belangrijkste frauderisico's zijn geïdentificeerd. Deze analyse is besproken in de Raad van Bestuur en de auditcie. In 2023 zijn er in het Máxima geen meldingen van fraude-/incidenten gesignaleerd en geregistreerd. De frauderisico's zijn expliciet opgenomen in het risicomangement-beleid en zijn daarmee onderdeel van de regulier planning & controlcyclus.

Financiële instrumenten

De definitie van financiële instrumenten omvat handels- en overige vorderingen, geldmiddelen, leningen en overige financieringsverplichtingen, handelsschulden en overige te betalen posten. De Raad van Bestuur ziet erop toe dat voor het Máxima steeds voldoende liquiditeiten beschikbaar zijn om aan de verplichtingen te kunnen voldoen. Ook zorgt de Raad van Bestuur ervoor dat voldoende financiële ruimte onder de beschikbare faciliteiten beschikbaar blijft om binnen de gestelde lening-convenanten te blijven.

Meer informatie over de financiële instrumenten, het risicobeheer en afdekkingsbeleid van het Máxima – en de daarmee samenhangende prijs-, krediet-, liquiditeits- en kasstroomrisico's – is te vinden in de jaarrekening 2023, verderop in dit verslag.

Gang van zaken in het boekjaar

Resultaateenheden	Opbrengsten in € miljoen	Kosten in € miljoen	Resultaat 2023 in € miljoen	Resultaat 2022 in € miljoen
Zorg	€ 205,9	€ 196,0	€ 9,9	€ 8,1
Research	€ 50,0	€ 52,6	-/- € 2,6	-/- € 1,6
Totaal Exploitatie	€ 255,9	€ 248,6	€ 7,3	€ 6,5

Het resultaat over 2023 was begroot op € 4,0 miljoen voor het segment Zorg. De realisatie is daarmee aanzienlijk hoger dan begroot, voornamelijk veroorzaakt door incidentele resultaten voornamelijk uit rentebaten en opbrengsten van buitenlandse patiënten. Het resultaat voor het segment Research is € 2,6 miljoen negatief. Dit resultaat wordt gedekt vanuit eerder gevormde bestemmingsfondsen. Het totaalresultaat 2023 komt daarmee op € 7,3 mln.

Financiële positie

De financiële positie per einde boekjaar kan als volgt worden samengevat:

Betreft	Omvang ultimo 2023	Omvang ultimo 2022
Kapitaal	€ 19.000	€ 19.000
Bestemmingsreserves	€ 25.415.000	€ 16.090.000
Bestemmingsfondsen	€ 43.997.000	€ 50.114.000
Algemene & Overige Reserves	€ 15.147.000	€ 11.047.000
Totaal Eigen Vermogen	€ 84.578.000	€ 77.270.000

Per eind 2023 is voor € 36,7 miljoen aan liquide middelen beschikbaar.

De bestemmingsfondsen betreffen ontvangen schenkingen ten behoeve van de (nieuw)bouw. Het negatieve exploitatieresultaat van research is verwerkt in de bestemmingsreserve Research. De solvabiliteitsratio komt hiermee uit op 30,29%, waarbij minimaal 25,0% is vereist vanuit de bankconvenanten. De DSCR (>1,4) voldoet met 1,43 aan de norm vanuit de bankconvenanten.

De financiële positie per eind 2023 is gezond. Het Máxima beschikt over voldoende liquiditeit om haar activiteiten voort te zetten en verder uit te bouwen. Dat blijkt ook uit de meest recente 12-maands liquiditeitsprognose.

Begroting 2024 en meerjarenperspectief

Op 6 december 2023 is het jaarplan en de begroting voor 2024 goedgekeurd door de Raad van Commissarissen. De begroting 2024 sluit op een exploitatieresultaat van € 0,0 miljoen. In de meerjarenbegroting loopt het begrote resultaat geleidelijk toe naar € 1,0 miljoen in 2028.

In de meerjarenafspraken met de zorgverzekeraars is een overeenkomst gesloten waarbij er sprake is van een evenwichtige combinatie van indexaties, ter beperking van externe financiële risico's, alsmede een algehele opgave om doelmatig en efficiënt te blijven werken. Als wij onze eigen financiële positie en voornoemde vooruitzichten, waaronder de vernieuwde meerjarenafspraken met zorgverzekeraars, in ogeschouw nemen, is er geen sprake van materiële onzekerheid die ernstige twijfel kan doen rijzen of het Máxima haar activiteiten voort kan zetten. De jaarrekening 2023 is derhalve opgesteld uitgaande van de continuïteitsveronderstelling.

Bijlagen

Bijlage 1: Governance, werkwijze en samenstelling RvB en RvC

Governance

De positie van het Máxima als nationaal zorg, research- en opleiding organisatie brengt een maatschappelijke verantwoordelijkheid voor het centrum en zijn stakeholders met zich mee.

Het Máxima heeft transparantie en integriteit hoog in het vaandel staan. Daarbij gaat het om transparantie in structuur, besluitvorming en handelen, en om professionele en persoonlijke integriteit. De Governancecode Zorg, welke niet vrijblijvend is, is daarbij de basis. In 2023 heeft het Máxima aan diverse aspecten van de Governancecode aandacht geschonken, in lijn met de groei van de organisatie, om transparant en integer handelen nog beter te verankeren.

Zo is in september 2023 de Regeling declaraties leden raad van bestuur vastgesteld. Hierin staan de afspraken opgenomen over de vergoeding van onkosten en over het aannemen van geschenken en uitnodigingen door de leden van de raad van bestuur. Dit om te zorgen voor passende verantwoording en transparantie.

Het goed op papier regelen van deze governance-zaken is echter niet voldoende; het gaat ook om ieders eigen gedrag. Zeker in een situatie waarin nog steeds veel nieuwe medewerkers binnenstromen, is het een uitdaging hierover met alle medewerkers in gesprek te blijven. Ook de komende jaren blijft het Máxima permanent aandacht hieraan besteden, bijvoorbeeld in het introductieprogramma Check-In voor nieuwe medewerkers, in een programma voor managementontwikkeling, en andere activiteiten gericht op cultuur en gedrag.

Bestuur en toezicht

Het bestuursmodel van het Prinses Máxima Centrum kent drie organen, te weten een raad van bestuur, een raad van commissarissen en een Algemene Vergadering van Aandeelhouders.

De verantwoordelijkheden en bevoegdheden van de organen van het Prinses Máxima Centrum zijn in de statuten vastgelegd en nader uitgewerkt in reglementen.

Samenstelling en werkwijze raad van bestuur

De raad van bestuur van het Máxima is verantwoordelijk voor het beleid en bestuur van de organisatie. De raad van bestuur legt verantwoording af aan de raad van commissarissen en aan de AVA. De raad van bestuur bestaat uit drie personen die ieder hun eigen aandachtsgebieden hebben. In 2023 waren dit ongewijzigd:

- mevrouw drs. B.J.M. (Gita) Gallé, COO/CFO (met als aandachtsgebieden onder andere organisatie, financiën, HR, IDT, facilitair en Academy);
- de heer prof. dr. R. (Rob) Pieters*, CMO (zorg);
- de heer prof. dr. A.M.M. (Lex) Eggermont**, CSO (onderzoek).

**De aanstelling van Rob Pieters was voor 70% als lid raad van bestuur. Daarnaast is hij werkzaam als kinderoncoloog/principal investigator.*

***De aanstelling van Lex Eggermont was voor 80% als lid raad van bestuur.*

Secretaris van de raad van bestuur is mr. A.L.J. (Ton) van Dooremalen.

De raad van bestuur heeft in 2023 wekelijks vergaderd. Daarnaast was er een maandelijks overleg van het managementteam waaraan, naast de bestuursleden, alle direct reports van de raad van bestuur deelnemen: de managementverantwoordelijken voor de zorg, de research, de ondersteunende afdelingen en de stafafdelingen.

De totstandkoming van de nieuwe strategie is in 2023 een belangrijk thema voor de raad van bestuur geweest. Andere belangrijke thema's waren bijvoorbeeld de verbouwing van het restaurant en de bouw van twee nieuwe verdiepingen op het researchgebouw, ontwikkelingen in de aansturing en personele planning in de zorg, het voorbereiden en inrichten van Oncode Accelerator, een landelijke samenwerking om de ontwikkeling van nieuwe kankertherapieën te verbeteren en te versnellen, en de aanpassing van interne regelingen op het gebied van onder meer de BIO-bank, nevenwerkzaamheden en personele regelingen. Daarnaast is voortdurend veel aandacht uitgegaan naar de externe positionering van het Máxima en de relatie met de diverse binnenlandse en buitenlandse samenwerkingspartners, met een aantal intentieovereenkomsten tot gevolg.

De functies en nevenfuncties van de leden raad van bestuur zijn vermeld in bijlage 4.

De bezoldiging van de leden van de raad van bestuur valt binnen de Wet normering bezoldiging topfunctionarissen publieke en semipublieke sector (WNT).

Samenstelling en werkwijze raad van commissarissen

De raad van commissarissen houdt toezicht op het beleid van de raad van bestuur en op de algemene gang van zaken in het Máxima. De raad van commissarissen vervult een advies-, klankbord- en werkgeversfunctie voor de raad van bestuur. De leden richten zich bij het vervullen van hun taak naar het belang van het Máxima en houden toezicht vanuit de maatschappelijke doelstelling van de organisatie.

De positie van de raad van commissarissen is geregeld in de statuten van Máxima.

Eén lid van de raad wordt benoemd door UMC Utrecht, als houder van een prioriteitsaandeel. De andere leden worden benoemd door de Algemene Vergadering van Aandeelhouders. Twee commissarissen zijn benoemd op voordracht van de cliëntenraad, respectievelijk de ondernemingsraad.

De raad van commissarissen telde in 2023 zes leden, met de heer Van Iperen als voorzitter.

Gedurende het gehele jaar 2023 was de samenstelling als volgt:

- de heer ir. R.L. (Rokus) van Iperen, voorzitter
- de heer drs. C.M. (Kees) Buijsrogge
- mevrouw drs. B. (Barbara) Fransen
- mevrouw dr. H.M. (Houke) Klomp
- mevrouw drs. C.I.J.M. (Clémence) Ross-van Dorp
- de heer J.G. (Johan) van der Werf

Ultimo 2023 is mevrouw Ross-van Dorp teruggetreden uit de raad van commissarissen. Per 1 januari 2024 is de heer drs. T.R. Bercx MBA MWO toegetreden. Ingaande 2024 bestaat de raad van commissarissen derhalve uit 6 personen.

De benoemingstermijnen zijn in de bijlage weergegeven.

Secretaris van raad van commissarissen is mr. A.L.J. (Ton) van Dooremalen.

Het Máxima valt onder de reikwijdte van de Wet Normering Topinkomens en de daarbij horende openbaarmakingsplicht. De raad van commissarissen heeft in 2023 conform de daarvoor geldende richtlijnen vastgesteld dat het Prinses Máxima Centrum uitkomt in klasse V van de klasse-indeling WNT-normen zorginstellingen.

De commissarissen ontvangen een bezoldiging. Alle commissarissen hebben de Nederlandse nationaliteit. Zij verschillen in het verslagjaar in leeftijd van 47 tot 71 jaar.

Algemene Vergadering van Aandeelhouders (AVA).

De AVA bestaat uit de houder van alle gewone aandelen, te weten de Vereniging Prinses Máxima Centrum voor Kinderoncologie in coöperatief verband met uitsluiting van aansprakelijkheid ('de Coöperatie'), bestaande uit SKION en VKKN, en de houder van het prioriteitsaandeel: UMC Utrecht.

Coöperatie

Het bestuur van de Coöperatie bestond in 2023 uit de volgende leden:

- | | |
|---|--------------|
| • mevrouw dr. J.G. (Hanneke) de Ridder (voorzitter) | namens SKION |
| • mevrouw drs. M.I.M. (Mildred) Klarenbeek – Reinders | namens VKKN |
| • mevrouw mr. I.M.(Inger) Peters – van Heck | namens SKION |
| • de heer M.R. (Mark) De Groot | namens VKKN |

De Coöperatie publiceert een eigen jaarverslag. De bestuursleden van de Coöperatie ontvangen geen bezoldiging.

Bijlage 2: Samenstelling Raad van Commissarissen: rooster van aftreden, commissies

Op volgorde van Benoemingstermijn	Raad van Commissarissen	Commissie Audit	Commissie Zorg en Wetenschap*	Commissie Remuneratie Benoeming en Governance	Benoemd	Herbenoeming (cursief nog)	Einde 2 ^e termijn *	Voordracht
Drs. B. Fransen	Lid, vice voorzitter	Lid		Voorzitter	Jul. 2015	Jul. 2019	Dec. 2023	
Drs. C.I.J.M. Ross-van Dorp	Lid		Lid		Nov. 2016	Nov. 2020	Dec. 2024	OR
Ir. R.L. van Iperen	Voorzitter			Lid	Jan. 2019	Jan. 2023	Dec. 2026	
Dr. H. Klomp	Lid		Voorzitter		Jan. 2022	Jan. 2026	Dec. 2029	
J.G. van der Werf	Lid	Voorzitter			Jan. 2022	Jan. 2026	Dec. 2029	UMCU
Drs. C.M. Buijsrogge	Lid		Lid		Jan. 2023	Jan. 2027	Dec. 2030	CR

* In 2021 is besloten om de benoeming van commissarissen te laten expireren in de maand december.

In 2023 is besloten dat de benoemingstermijn van drs. B. Fransen met een jaar wordt verlengd tot december 2024 en dat drs. C.I.J.M. Ross-van Dorp zal terugtreden per december 2023.

** van de Commissie Zorg en Wetenschap maakt - als lid - deel uit een door de RvC uit de Scientific Advisory Board benoemde persoon: Prof. dr. W. Evans benoemd per oktober 2020

Bijlage 3: RvC-leden functies en nevenfuncties

drs. C.M. (Kees) Buijsrogge

Expertise en ervaring

- Vertegenwoordiging patiëntenbelang
- Research & Development
- Innovatie

Functies

- Lid Commissie Zorg & Wetenschap

Nevenfuncties

- Bestuurslid Space Expo Noordwijk
- Lid Advisory Board Delft University of Technology Space Institute
- Bestuurslid SpaceNed, brancheorganisatie van de Nederlandse ruimtevaartsector

drs. B. (Barbara) Fransen

Expertise en ervaring

- Algemeen bestuurlijk
- Toezicht op zorginstellingen
- Hospitality

Functies

- Vicevoorzitter
- Voorzitter Commissie Remuneratie, Benoemingen en Governance
- Lid Auditcommissie

Nevenfuncties

- Directeur Agfra Holding
- Bestuurslid Stichting Administratiekantoor Roessingh Research & Development
- Lid Raad van Toezicht Ziekenhuis Groep Twente

ir. R.L. (Rokus) van Iperen

Expertise en ervaring

- Algemeen bestuurlijk
- International business
- Research & development en technologie

Functies

- Voorzitter
- Lid Commissie Remuneratie, Benoemingen en Governance

Nevenfuncties

- Voorzitter Raad van Commissarissen TKH Group NV

dr. H.M. (Houke) Klomp

Expertise en ervaring

- Kwaliteit en veiligheid in de zorg
- Onderwijs en wetenschap
- Cultuur en gedrag

Functies

- Voorzitter Commissie Zorg & Wetenschap
- Lid Commissie Zorg & Wetenschap

Hoofd- en nevenfuncties

- Lid Raad van Bestuur Noordwest Ziekenhuisgroep (hoofdfunctie per 1 augustus 2023)
- Chirurg NKI-AVL tot 1 augustus 2023
- Vertrouwenspersoon tot 1 juni 2023
- Vice-voorzitter Raad van Toezicht IJsselland Ziekenhuis

drs. C.I.J.M. (Clémence) Ross-van Dorp

Expertise en ervaring

- Algemeen bestuurlijk
- Kwaliteit
- Zorg

Functies

- Lid Commissie Zorg & Wetenschap

Nevenfuncties

- Voorzitter Choices International Foundation
- Voorzitter Nationaal Rampenfonds
- Voorzitter Long Alliantie Nederland

J.G. (Johan) van der Werf

Expertise en ervaring

- Bestuurder en toezichthouder
- Ervaring in de sectoren finance, zorg, media, energie, ICT, business internationaal

Functies

- Voorzitter Auditcommissie

Bijlage 4: RvB-leden functies en nevenfuncties

prof. dr. A.M.M. (Alexander) Eggermont

Hoofdfuncties

- CSO Prinses Máxima Centrum voor kinderoncologie
- Professor Clinical & Translational Immunotherapie, UMC Utrecht

Nevenfuncties

- Strategic Advisor/Board, Comprehensive Cancer Center Munich of the Technical University Munich & Ludwig Maximiliaan University, Munich, Germany
- Strategic Advisor/Coordinator Deutsche Krebshilfe Comprehensive Cancer Center Program, Bonn, Germany
- President Fondation Cancer (FOCA), Brussels, Belgium
- Member EORTC Foundation Board, Brussels, Belgium
- Member Executive Board European Academy of Cancer Sciences

Scientific Advisorships / Member Scientific Advisory Boards or DMCs (data monitoring committee):

- Agenus Immunotherapy Development Program
- Boehringer Ingelheim GmbH, Immunotherapy development program, Germany
- BioInvent Immunotherapy Program, Lund, Sweden
- BioNTech, DMC: Vaccinatie program melanoma, Mainz, Germany
- Brenus, Vaccinate program, Lyon, France
- CatalYm Immunotherapy Program, Würzburg, Germany
- GenOway, Animal Models Program, Lyon, France
- IO-Biotech Immunotherapy Program, Copenhagen, Denmark
- IQVIA : DMC Immunotherapy trial BI, France
- ISA Pharmaceuticals, Leiden, The Netherlands
- Merck&Co /MSD Melanoma Program, Kenilworth, NJ, USA
- Pierre Fabre, Melanoma Program, France
- Pfizer DMC: Immunotherapy Program, New York, NY, USA
- Scorpion Tx, Targeted Therapeutics Program, Boston, USA
- Sellas Immunotherapy Program, Chur, Switzerland
- Sairopa, Immunotherapy Development Program, Rotterdam, The Netherlands
- Skyline Dx, Melanoma Diagnostics Development Program, Rotterdam, The Netherlands
- TigaTx, Immunotherapy Program, Boston, USA
- Trained Therapeutics, Innate Immunotherapy Development Program, Nijmegen, The Netherlands

drs. B.J.M. (Gita) Gallé

Hoofdfunctie

- COO CFO Prinses Máxima Centrum voor kanker

Nevenfuncties verbonden met hoofdfunctie

- Uitvoerend bestuurder Stichting Prinses Máxima Centrum Foundation
- Bestuurslid Stichting World Child Cancer NL
- Bestuurslid Stichting Kinderziekenhuizen van Oranje

Nevenfuncties

- Lid Raad van Toezicht Economic Board Utrecht
- Extern lid Auditcommissie Raad voor de Rechtspraak (eind 2023 beëindigd)
- Lid Raad van Toezicht Medisch Spectrum Twente
- Voorzitter Raad van Toezicht Zorgbalans
- Voorzitter Raad van Advies Zorgdomein (eind 2023 beëindigd)

prof. dr. R. (Rob) Pieters

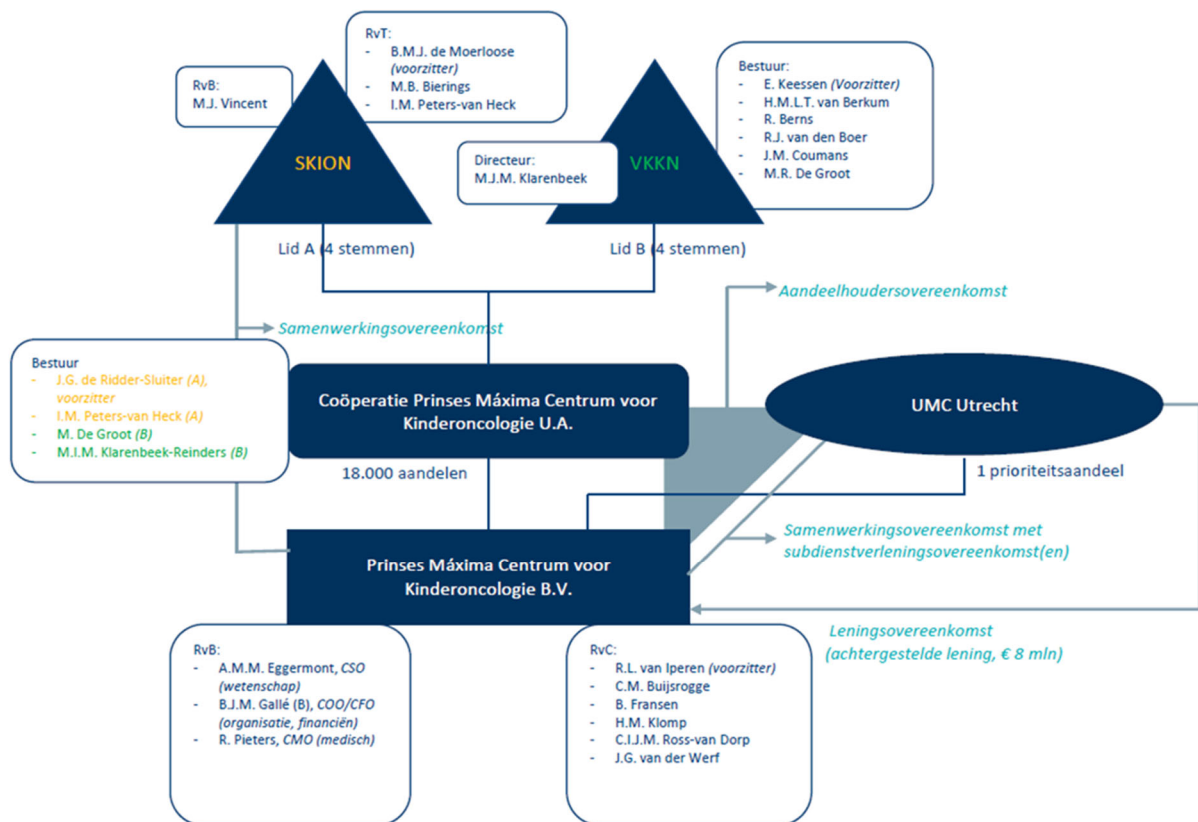
Hoofdfunctie

- Board member, chief medical officer Prinses Máxima Centrum voor kanker

Nevenfuncties

- Hoogleraar kanker Universiteit Utrecht
- Lid raad van toezicht Ronald McDonald Kinderfonds
- Lid raad van bestuur Stichting Kiem
- Member European Union (EU) Cancer Mission Board
- Board member of European Society of Pediatric Oncology (SIOPE)
- Editor in chief, European Journal of Cancer - Pediatric Oncology
- Member Scientific Advisory Board St Jude Children's Research Hospital, Memphis, USA
- Member External Advisory Board, Hospital Sant Joan de Déu and the Pediatric Cancer Center Barcelona
- Council member Gerson Lehrman Group Health Care & Biomedical Council
- Member Cancer Research UK Science Committee, London, UK
- Member Scientific Advisory Board iCope and CONTROL's Advisory Board, Copenhagen, Denmark
- Advisor Give Life Foundation, Bucharest, Rumania
- Chairman Data Safety Monitoring Board, Dana Farber Cancer Institute ALL trials, Boston, USA
- Chairman Data Safety Monitoring Board, UKALL 2011 Study, United Kingdom
- Member of Data Safety Monitoring Board, GMALL 08/2013, Germany

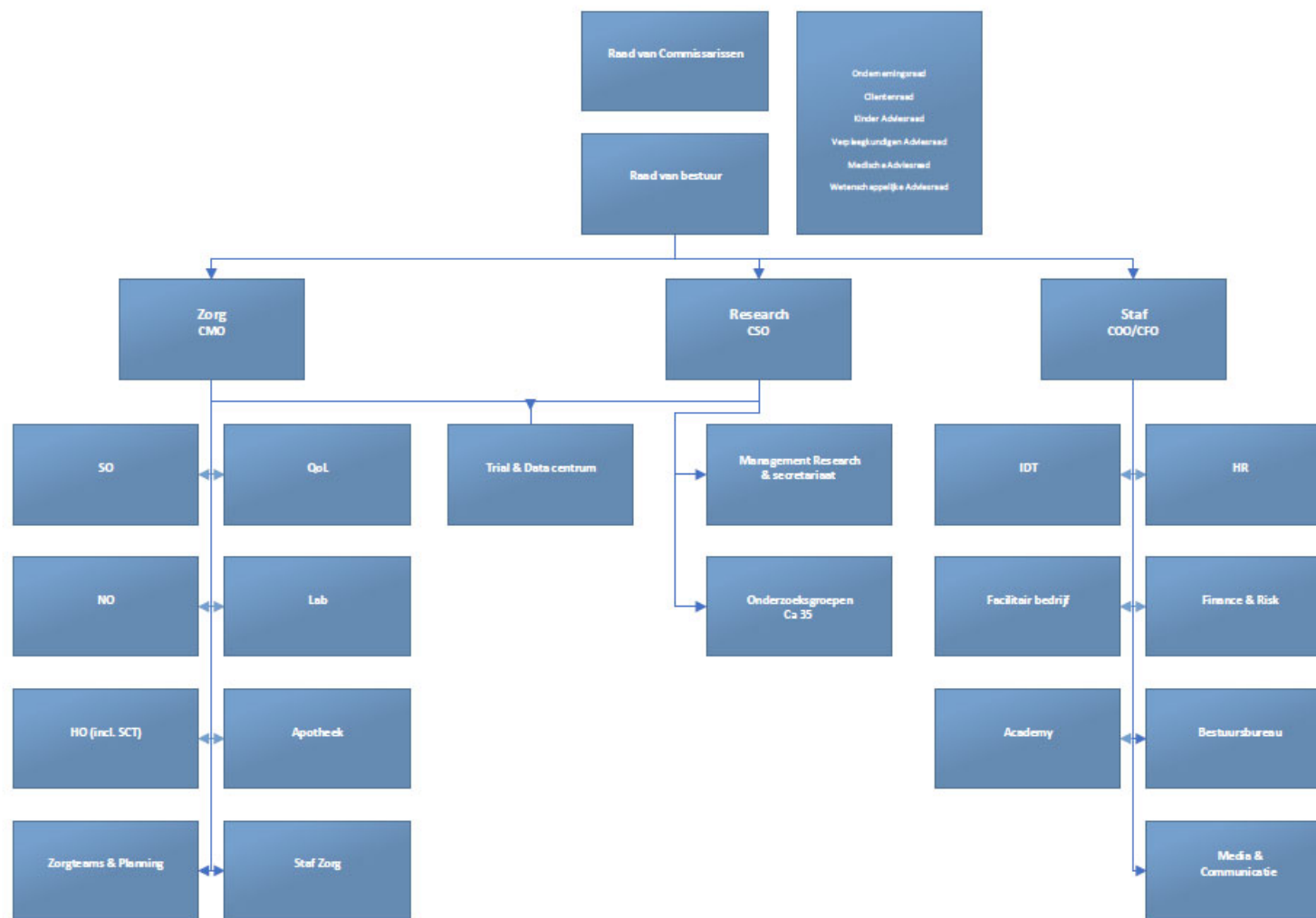
Bijlage 5: Juridische structuur



■ Verbonden partij:

Als verbonden partij worden alle rechtspersonen aangemerkt waarover overheersende zeggenschap, gezamenlijke zeggenschap of invloed van betekenis kan worden uitgeoefend. Ook rechtspersonen die overwegende zeggenschap kunnen uitoefenen worden aangemerkt als verbonden partij. Ook de statutaire directieleden, andere sleutelfunctionarissen in het management van Prinses Máxima Centrum voor Kinderoncologie B.V. of de moedermaatschappij: Vereniging Prinses Máxima Centrum voor Kinderoncologie in coöperatief verband u.a. en nauwe verwanten zijn verbonden partijen.

Bijlage 6: Organogram



Bijlage 7: Kerngegevens HR Prinses Máxima Centrum 2023

Aantal medewerkers

Dit betreft de headcount per organisatie onderdeel van 2018 tot en met 2023, inclusief weergave in FTE.

Groei aantal medewerkers 2018-2023						
	31-12-2018	31-12-2019	31-12-2020	31-12-2021	31-12-2022	31-12-2023
Zorg	703	791	828	837	853	889
Research	167	313	396	449	483	533
Staf	132	161	174	166	171	182
Totaal	1.002	1.265	1.398	1.452	1.507	1.604
In FTE	861	1.094	1.203	1.237	1.284	1.355

Leeftijdsopbouw

Aantal man / vrouw onderverdeeld naar leeftijdscategorie.

Leeftijdsopbouw				
	2022		2023	
	Man	Vrouw	Man	Vrouw
<30	64	311	73	346
30-39	98	347	109	352
40-49	61	242	63	258
50-59	54	232	49	237
60+	35	63	43	74
Totaal	312	1.195	337	1.267

Arbeidsomvang

Aantal man / vrouw verdeeld in arbeidsomvang < 36, 36 uur en meer dan 36 uur.

Arbeidsomvang (uren/wk)				
	2022		2023	
	Man	Vrouw	Man	Vrouw
< 36	67	720	81	757
= 36	217	442	227	479
> 36	28	33	29	31
Totaal	312	1.195	337	1.267

Verzuimpercentage

Gemiddeld verzuimpercentage over het jaar, onderverdeeld naar organisatie onderdeel.

Verzuimpercentage					
	2019	2020	2021	2022	2023
Zorg	4,89	6,78	7,00	8,98	7,26
Research	2,66	2,77	2,07	3,03	3,08
Staf	2,05	3,25	3,13	4,57	4,02
Totaal	4,16	5,22	4,92	6,63	5,58

In- en uitdienst

Weergave van het aantal medewerkers (geen fte) in- en uitdienst per organisatie onderdeel organisatie. De onderste regel is de totale weergave in het jaar.

In- & uitdienst				
	2022		2023	
	In dienst	Uit dienst	In dienst	Uit dienst
Zorg	150	115	140	114
Research	116	85	154	119
Staf	38	32	33	8
Totaal	304	232	327	241

Man – vrouw verhouding in de top en subtop

Hieronder is een overzicht opgenomen van het aantal mannen en vrouwen in alle lagen van management- en leidinggevende posities. Het Maxima streeft naar een evenwichtige verdeling tussen man en vrouw binnen de organisatie. Bij mutaties en/of het rooster van aan-/aftreding houdt het Máxima rekening met een evenwichtige verdeling van de man-/vrouwverhouding.

Man – vrouw verhouding			
	Totaal	Man	Vrouw
RvC	6	4	2
RvB	3	2	1
MT	23	15	8
“overige” leidinggevenden	105	36	69

**Prinses Máxima Centrum
voor Kinderoncologie B.V.**
Jaarrekening 2023

Jaar- rekening

Inhouds- opgave

Jaarrekening

Balans per 31 december 2023	35
Winst- en verliesrekening over 2023	37
Kasstroomoverzicht	38
Grondslagen van waardering en resultaatbepaling	39
Toelichting op de balans	47
Mutatieoverzicht immateriële vaste activa	55
Mutatieoverzicht materiële vaste activa	56
Overzicht langlopende schulden ultimo 2023	57
Gesegmenteerde winst- en verliesrekening	58
Toelichting op de winst- en verliesrekening	60
Vaststelling en goedkeuring	67

Overige gegevens

Statutaire regeling resultaatbestemming	70
Controleverklaring van de onafhankelijke accountant	71

Balans per 31 december 2023

(na resultaatbestemming)

	<u>Ref.</u>	<u>31 dec 2023</u>	<u>31 dec 2022</u>
		€	€
ACTIVA			
Vaste activa			
I Immateriële vaste activa			
1. kosten van ontwikkeling	1.2	1.228.188	1.700.053
5. vooruitbetaald op immateriële vaste activa	1.5	2.145.937	2.355
		<u>3.374.125</u>	<u>1.702.408</u>
II Materiële vaste activa			
1. bedrijfsgebouwen en -terreinen	2.1	85.417.794	83.078.967
2. machines en installaties	2.2	28.318.123	27.466.883
3. andere vaste bedrijfsmiddelen	2.3	25.987.007	26.785.159
4. vaste bedrijfsmiddelen in uitvoering en vooruitbetaald op materiële vaste activa	2.4	13.945.746	11.572.080
		<u>153.668.670</u>	<u>148.903.089</u>
Totaal vaste activa		<u>157.042.795</u>	<u>150.605.497</u>
Vlottende activa			
I Voorraden			
3. gereed product en handelsgoederen	3.3	2.772.436	2.803.088
		<u>2.772.436</u>	<u>2.803.088</u>
II Onderhanden projecten uit hoofde van DBC's / DBC-zorgproducten	4	25.983.369	9.482.731
III Vorderingen			
1. op handelsdebiteuren	5.1	16.590.039	23.960.237
4. overige vorderingen	5.4	13.163.407	8.367.038
6. overlopende activa	5.6	21.321.471	16.621.982
		<u>51.074.917</u>	<u>48.949.257</u>
IV Liquide middelen	6	36.666.652	46.908.414
Totaal vlottende activa		<u>116.497.374</u>	<u>108.143.490</u>
Totaal activa		<u>273.540.169</u>	<u>258.748.987</u>

PASSIVA

	<u>Ref.</u>	<u>31 dec 2023</u>	<u>31 dec 2022</u>
		€	€
D Eigen vermogen	7		
I Gestort en opgevraagd kapitaal	7.1	19.000	19.000
<i>Statutaire</i>			
V Bestemmingsreserves	7.5	25.415.223	16.090.220
VI Bestemmingsfondsen	7.6	43.996.947	50.113.662
VII Overige reserves	7.7	15.146.914	11.047.006
		<u>84.578.084</u>	<u>77.269.888</u>
E Voorzieningen	8		
3. overige	8.3	1.616.388	1.848.023
		<u>1.616.388</u>	<u>1.848.023</u>
F Langlopende schulden (nog voor meer dan een jaar)	9		
3. schulden aan banken	9.3	57.015.143	70.703.145
		<u>57.015.143</u>	<u>70.703.145</u>
G Kortlopende schulden (ten hoogste 1 jaar)	10		
3. schulden aan banken	10.3	5.888.000	6.288.000
5. schulden aan leveranciers en handelskredieten	10.5	14.830.968	20.661.795
9. belastingen en premies sociale verzekeringen	10.9	6.466.596	5.406.427
10. schulden ter zake van pensioenen	10.10	2.904.804	2.756.604
11. overige schulden	10.11	54.711.039	41.570.095
12. overige passiva	10.12	45.529.147	32.245.010
		<u>130.330.554</u>	<u>108.927.931</u>
Totaal passiva		<u><u>273.540.169</u></u>	<u><u>258.748.987</u></u>

Winst- en verliesrekening over 2023

	Ref.	2023 €	2022 €
Bedrijfsopbrengsten			
A Baten uit beroeps- of bedrijfsmatige zorgverlening	13		
1. Zorgverzekeringswet	13.1	179.306.405	167.494.548
3. Subsidie op grond van een regeling als bedoeld in artikel 3 van de Kaderwet VWS- subsidies of door het Zorginstituut op grond van de artikelen 10.1.3, 10.1.4, 11.1.5 of 11.5.1 van de Wet langdurig zorg	13.3	1.433.838	1.519.106
5. Beschikbaarheidsbijdrage Zorgfuncties	13.5	1.884.003	1.801.678
6. Beschikbaarheidsbijdrage Academische Zorg	13.6	12.875.219	12.000.000
8. Overige baten uit beroeps- of bedrijfsmatige zorgverlening	13.8	12.342.986	9.747.148
		<u>207.842.451</u>	<u>192.562.480</u>
C Andere beroeps- of bedrijfsmatige activiteiten	14	4.388.163	5.208.014
Netto omzet		<u>212.230.614</u>	<u>197.770.494</u>
Overige bedrijfsopbrengsten	17	43.646.398	39.102.727
Som der bedrijfsopbrengsten		<u>255.877.012</u>	<u>236.873.221</u>
Bedrijfslasten			
Lonen en salarissen	19	93.529.846	85.189.725
Sociale lasten	20	13.425.657	12.097.249
Pensioenlasten	21	8.345.053	7.882.878
Kosten uitbesteed werk en andere externe kosten	22	44.987.631	40.469.061
Afschrijvingen op immateriële vaste activa en materiële vaste activa	23	13.673.823	13.201.188
Overige bedrijfskosten	26	73.702.034	69.331.336
Som der bedrijfslasten		<u>247.664.044</u>	<u>228.171.437</u>
Financiële baten en lasten			
Andere rentebaten en soortgelijke opbrengsten	28	607.145	-
Rentelasten en soortgelijke kosten	30	1.511.917	2.148.758
Som der financiële baten en lasten		<u>-904.772</u>	<u>-2.148.758</u>
Resultaat voor belastingen		<u>7.308.196</u>	<u>6.553.026</u>
Belastingen		-	-
Resultaat na belastingen		<u>7.308.196</u>	<u>6.553.026</u>
RESULTAATBESTEMMING			
		Bedrag in euro's	Bedrag in euro's
V Bestemmingsreserve Research		292.279	-1.267.662
V Bestemmingsreserve Uitbreiding Research		3.032.724	2.236.673
V Bestemmingsreserve Internationalisering		6.000.000	2.000.000
VI Bestemmingsfonds Nieuwbouw Instituut		-3.686.678	-3.757.387
VI Bestemmingsfonds Research		-2.430.037	978.317
VII Algemene / overige reserves		4.099.908	6.363.085
Overdeelde winst		<u><u>7.308.196</u></u>	<u><u>6.553.026</u></u>

Kasstroomoverzicht

	Ref.	2023		2022	
		€	€	€	€
Kasstroom uit operationele activiteiten					
Som der bedrijfsopbrengsten		255.877.012		236.873.221	
Som der bedrijfslasten		<u>-247.664.044</u>		<u>-228.171.437</u>	
Bedrijfsresultaat			8.212.968		8.701.784
<i>Aanpassingen voor:</i>					
- afschrijvingen	23	13.673.823		13.184.414	
- mutaties voorzieningen	8	<u>-231.635</u>		<u>1.039.067</u>	
			13.442.188		14.223.481
<i>Veranderingen in werkkapitaal</i>					
- voorraden	3	30.652		-796.369	
- mutatie onderhanden werk uit hoofde van DBC's / DBC-zorgproducten	4	-16.500.638		-638.350	
- vorderingen	5	-2.125.660		-8.938.029	
- schulden (excl. schulden aan banken)	10	<u>21.803.096</u>		<u>29.366.613</u>	
			3.207.450		18.993.865
Kasstroom uit bedrijfsoperaties			<u>24.862.606</u>		<u>41.919.129</u>
Ontvangen interest	28	607.145		-	
Betaalde interest	30	-1.512.391		-2.178.370	
Ontvangen dividenden		-		-	
			-905.246		-2.178.370
Totaal kasstroom uit operationele activiteiten			23.957.360		39.740.759
Kasstroom uit investeringsactiviteiten					
Investeringen immateriële vaste activa	1	-2.143.582		18.662	
Desinvesteringen immateriële vaste activa	1	-		-	
Investeringen materiële vaste activa	2	-17.967.538		-14.847.485	
Desinvesteringen materiële vaste activa	2	<u>-</u>		<u>19.357</u>	
Totaal kasstroom uit investeringsactiviteiten			-20.111.120		-14.809.466
Kasstroom uit financieringsactiviteiten					
Nieuw opgenomen leningen	9	-		167.504	
Aflossing langlopende schulden	9	<u>-14.088.002</u>		<u>-13.920.000</u>	
Totaal kasstroom uit financieringsactiviteiten			-14.088.002		-13.752.496
Mutatie geldmiddelen			<u>-10.241.762</u>		<u>11.178.797</u>
Stand geldmiddelen per 1 januari			46.908.414		35.729.617
Stand geldmiddelen per 31 december			<u>36.666.652</u>		<u>46.908.414</u>
Mutatie geldmiddelen			<u>-10.241.762</u>		<u>11.178.797</u>

Toelichting:

Het investeringsvolume is in 2023 hoger dan in 2022. De investeringen hadden betrekking op de uitbreiding van het gebouw met een 6/7e verdieping, CTF, restaurant en aanschaf van researchapparatuur. Er zijn in 2023 geen nieuwe bankleningen opgenomen.

Grondslagen van waardering en resultaatbepaling

Algemeen

Algemene gegevens en groepsverhoudingen

Zorg- en researchinstelling Prinses Máxima Centrum voor Kinderoncologie B.V., statutair gevestigd te Utrecht, en feitelijk gevestigd op het adres Heidelberglaan 25, 3584 CS te Utrecht. Kamer van Koophandel nummer: 54327946.

De belangrijkste activiteiten zijn:

- Het (doen) bevorderen van optimale diagnostiek en behandeling van kinderen en adolescenten met kanker en de voorstadia daarvan, met name ten aanzien van de hemato-oncologie, solide tumoren en hersentumoren;
- Het (doen) vaststellen van nationale richtlijnen voor diagnostiek en behandeling;
- Het (doen) bevorderen van de optimale zorg voor de ontwikkeling van kinderen en adolescenten (ontwikkelingsgerichte zorg) gedurende de behandeling en daarna;
- Het (doen) bevorderen van de optimale zorg ten aanzien van late effecten van de behandeling van kanker;
- Het (doen) stimuleren van wetenschappelijk onderzoek, in ieder geval gericht op de hiervoor genoemde gebieden;
- Al hetgeen met vorenstaande verband houdt of daartoe bevorderlijk kan zijn, alles in de ruimste zin van het woord.

Zorginstelling Prinses Máxima Centrum voor Kinderoncologie B.V. behoort tot de Prinses Máxima Centrum-groep. Aan het hoofd van deze groep, in de zin van artikel 7 lid 1 Regeling verslaggeving RojW (voorheen de WTZi), staat Vereniging Prinses Máxima Centrum voor Kinderoncologie in coöperatief verband u.a. te Utrecht. De jaarrekening van Zorginstelling Prinses Máxima Centrum voor Kinderoncologie B.V. wordt opgenomen in de geconsolideerde jaarrekening van Vereniging Prinses Máxima Centrum voor Kinderoncologie in coöperatief verband u.a. te Utrecht.

Verslaggevingsperiode

Deze jaarrekening heeft betrekking op het boekjaar 2023, dat is geëindigd op balansdatum 31 december 2023.

Grondslagen voor het opstellen van de jaarrekening

De jaarrekening is opgesteld in overeenstemming met de Regeling openbare jaarverantwoording WMG (RojW) en de wettelijke bepalingen van Titel 9 Boek 2 BW en de stellige uitspraken van de Richtlijnen voor de jaarverslaggeving, die uitgegeven zijn door de Raad voor de Jaarverslaggeving.

Voor de uitvoering van de Wet normering topinkomens (WNT) heeft de instelling zich gehouden aan de wet- en regelgeving inzake de WNT, waaronder de instellingsspecifieke (sectorale) regels.

De grondslagen die worden toegepast voor de waardering van activa en passiva en het resultaat zijn gebaseerd op historische kosten, tenzij anders vermeld in de verdere grondslagen.

Continuïteitsveronderstelling

Als wij onze eigen financiële positie en vooruitzichten in ogenschouw nemen, en daarbij rekening houden met de contractuele afspraken op financieel gebied, zoals de in de meerjarenafpraak 2023 – 2025 overeengekomen aanneemsom met zorgverzekeraars, waarin rekening wordt gehouden met de gevolgen van macroeconomische omstandigheden, is er geen sprake van materiële onzekerheid die ernstige twijfel kan doen rijzen of het Prinses Máxima Centrum voor Kinderoncologie B.V. haar activiteiten voort kan zetten en is derhalve de jaarrekening 2023 opgesteld uitgaande van de continuïteitsveronderstelling.

Verbonden rechtspersonen

Als verbonden partij worden alle rechtspersonen aangemerkt waarover overheersende zeggenschap, gezamenlijke zeggenschap of invloed van betekenis kan worden uitgeoefend. Ook rechtspersonen die overwegende zeggenschap kunnen uitoefenen worden aangemerkt als verbonden partij. Ook de statutaire directieleden, andere sleutelfunctionarissen in het management van Prinses Máxima Centrum voor Kinderoncologie B.V. of de moedermaatschappij: Vereniging Prinses Máxima Centrum voor Kinderoncologie in coöperatief verband u.a. en nauwe verwanten zijn verbonden partijen. Transacties van betekenis met verbonden partijen worden toegelicht voor zover deze niet onder normale marktvoorwaarden zijn aangegaan. Hiervan wordt toegelicht de aard en de omvang van de transactie en andere informatie die nodig is voor het verschaffen van inzicht.

De vennootschap onderhoudt samenwerkingsrelaties met de volgende instellingen of partijen:

- De Stichting Prinses Máxima Centrum Foundation - Deze heeft als doel het verwerven van middelen ten behoeve van medisch-specialistische zorg gericht op Kinderoncologie en voor researchactiviteiten op het gebied van Kinderoncologie ten behoeve van het Prinses Máxima Centrum voor Kinderoncologie B.V. Het bestuur van de stichting bestaat uit twee leden van het bestuur van Prinses Máxima Centrum voor Kinderoncologie B.V. en vier leden van buiten de organisatie.

- Universitair Medisch Centrum Utrecht (UMC Utrecht) - Met het UMC Utrecht (met name Wilhelmina Kinderziekenhuis) is in 2011 door de Vereniging Prinses Máxima Centrum voor Kinderoncologie in Coöperatief verband u.a. een samenwerkingsovereenkomst gesloten. In 2013 is deze samenwerking nader geconcretiseerd, wat begin 2014 heeft geleid tot bestuurlijke overeenstemming over de governance-positie van het UMC Utrecht binnen het Prinses Máxima Centrum voor Kinderoncologie B.V. De formeel-juridische uitwerking hiervan is op 4 mei 2015 afgerond door de uitgifte van een prioriteitsaandeel. In de kern heeft het UMC Utrecht op een limitatieve lijst beslissingen een bepalende mate van invloed. Met het UMC Utrecht is in december 2014 een langjarige samenwerkingsovereenkomst gesloten. Prinses Máxima Centrum voor Kinderoncologie B.V. werkt intensief samen met het UMC Utrecht inzake het beschikken over faciliteiten als operatiekamers, kinderintensive care en overige faciliteiten.
- Stichting World Child Cancer NL - Deze stichting heeft als doel diagnose, toegang tot behandeling en kwaliteit van ondersteuning van kinderen met kanker in ontwikkelingslanden te verbeteren door middel van overdracht van kennis en kunde aan zorgverleners. Het bestuur van de stichting bestaat uit één lid van het bestuur van Prinses Máxima Centrum voor Kinderoncologie B.V en zes leden van buiten de organisatie.

Activa en passiva

Activa en passiva worden tegen verkrijgingsprijs of vervaardigingsprijs opgenomen, tenzij anders vermeld in de verdere grondslagen. Toelichtingen op posten in de balans, winst- en verliesrekening en kasstroomoverzicht zijn in de jaarrekening genummerd.

Een actief wordt in de balans verwerkt wanneer het waarschijnlijk is dat de toekomstige economische voordelen naar de onderneming zullen toevloeien en het actief een kostprijs of een waarde heeft waarvan de omvang betrouwbaar kan worden vastgesteld. Activa die hier niet aan voldoen worden niet in de balans verwerkt, maar worden aangemerkt als niet in de balans opgenomen activa.

Een verplichting wordt in de balans verwerkt wanneer het waarschijnlijk is dat de afwikkeling daarvan gepaard zal gaan met een uitstroom van middelen die economische voordelen in zich bergen en de omvang van het bedrag waartegen de afwikkeling zal plaatsvinden op betrouwbare wijze kan worden vastgesteld. Onder verplichtingen worden mede voorzieningen begrepen. Verplichtingen die hier niet aan voldoen worden niet in de balans opgenomen, maar worden verantwoord als niet in de balans opgenomen verplichtingen.

Een in de balans opgenomen actief of verplichting blijft op de balans opgenomen als een transactie niet leidt tot een belangrijke verandering in de economische realiteit met betrekking tot het actief of de verplichting. Dergelijke transacties geven evenmin aanleiding tot het verantwoorden van resultaten. Bij de beoordeling of er sprake is van een belangrijke verandering in de economische realiteit wordt uitgegaan van de economische voordelen en risico's die zich waarschijnlijk in de praktijk zullen voordoen, en niet op voordelen en risico's waarvan redelijkerwijze niet te verwachten is dat zij zich voordoen.

Een actief of verplichting wordt niet langer in de balans opgenomen indien een transactie ertoe leidt dat alle of nagenoeg alle rechten op economische voordelen en alle of nagenoeg alle risico's met betrekking tot het actief of de verplichting aan een derde zijn overgedragen. De resultaten van de transactie worden in dat geval direct in de winst- en verliesrekening opgenomen, rekening houdend met eventuele voorzieningen die dienen te worden getroffen in samenhang met de transactie. Indien de weergave van de economische realiteit ertoe leidt dat het opnemen van activa waarvan de rechtspersoon niet het juridisch eigendom bezit, wordt

Gebruikte Valuta

De jaarrekening wordt gepresenteerd in euro's, wat ook de functionele valuta is van het Prinses Máxima Centrum voor Kinderoncologie B.V.

Vergelijking met voorgaand jaar

De grondslagen van waardering en van resultaatbepaling zijn ongewijzigd ten opzichte van voorgaand jaar.

Vergelijkende cijfers

De cijfers voor 2022 zijn niet geherrubriceerd in de jaarrekening 2023.

Schattingen

Om de grondslagen en regels voor het opstellen van de jaarrekening te kunnen toepassen, is het nodig dat de raad van bestuur van Prinses Máxima Centrum voor Kinderoncologie B.V. over verschillende zaken een oordeel vormt en dat de raad van bestuur schattingen maakt die essentieel kunnen zijn voor de in de jaarrekening opgenomen bedragen. Indien het voor het geven van het in artikel 2:362 lid 1 BW vereiste inzicht noodzakelijk is, is de aard van deze oordelen en schattingen inclusief de bijbehorende veronderstellingen opgenomen bij de toelichting op de desbetreffende jaarrekeningposten.

De daadwerkelijke uitkomsten kunnen afwijken van deze schattingen. De schattingen en onderliggende veronderstellingen worden voortdurend beoordeeld. Herzieningen van schattingen worden opgenomen in de periode waarin de schatting wordt herzien en in toekomstige perioden waarvoor de herziening gevolgen heeft. De volgende waarderingsgrondslagen zijn naar de mening van het management het meest kritisch voor het weergeven van de financiële positie en vereisen schattingen en veronderstellingen:

Shared care-verplichting

In 2015 is het Prinses Máxima Centrum voor Kinderoncologie B.V. gestart met het inrichten van de shared care-werkwijze. Het Prinses Máxima Centrum voor Kinderoncologie B.V. heeft met de shared care-centra een samenwerkingsovereenkomst gesloten. Met deze overeenkomsten is een samenwerkingsverband met 15 ziekenhuizen waar de niet-complexe onderdelen van de zorg zullen plaatsvinden dichtbij de woonplaats van de patiënt.

In de ingestelde Raad van Advies zijn zorgpaden vastgesteld met een verdeling tussen de verrichtingen die in het Prinses Máxima Centrum voor Kinderoncologie B.V. zullen plaatsvinden en minder complexe verrichtingen die in de shared care-centra zullen plaatsvinden. Op basis van deze zorgpaden is de verplichting in de jaarrekening berekend. De inschattingen zijn getoetst aan beschikbare informatie rondom daadwerkelijk uitgevoerde zorgpaden, factuurinformatie en afstemmingen onderhanden werk.

Onderhanden projecten Research

Binnen de research wordt een schatting gemaakt met betrekking tot de geprognoseerde verliezen. Op basis van resultaten uit het verleden wordt bepaald hoe reëel de geprognoseerde verliezen zijn. Hierbij wordt rekening gehouden met projecten welke binnen één jaar worden afgerond en welke langer lopen dan één jaar.

Baten uit beroeps- of bedrijfsmatige zorgverlening

De baten uit beroeps- of bedrijfsmatige zorgverlening betreft de waardering van de onderhanden projecten DBC-zorgproducten, als gevolg van een complexe toerekening van de overeengekomen meerjarenafpraak met zorgverzekeraars, zijn verantwoord op basis van schadejaar naar gerealiseerde omzet in het boekjaar.

Grondslagen van balansbepaling

Immateriële vaste activa

Immateriële vaste activa worden in de balans opgenomen wanneer het waarschijnlijk is dat de toekomstige voordelen die dat actief in zich bergt, zullen toekomen aan de instelling en de kosten van dat actief betrouwbaar kunnen worden vastgesteld. De immateriële vaste activa worden gewaardeerd op het bedrag van de bestede kosten, verminderd met cumulatieve afschrijvingen en bijzondere waardeverminderingen. De jaarlijkse afschrijvingen bedragen een vast percentage van de bestede kosten, zoals nader in de toelichting van de balans is gespecificeerd. De verwachte gebruiksduur en de afschrijvingsmethode worden aan het eind van elk boekjaar opnieuw beoordeeld.

De geactiveerde kosten worden volgens het lineaire systeem afgeschreven. De volgende afschrijvingspercentages worden gehanteerd:

- Kosten van ontwikkeling 5 - 7 jaar

Vooruitbetalingen op immateriële vaste activa worden gewaardeerd tegen verkrijgings- of vervaardigingsprijs. Op vooruitbetalingen op immateriële vaste activa wordt niet afgeschreven.

Materiële vaste activa

De materiële vaste activa worden gewaardeerd tegen verkrijgings- of vervaardigingsprijs onder aftrek van cumulatieve afschrijvingen en cumulatieve bijzondere waardeverminderingen. De afschrijvingstermijnen van materiële vaste activa zijn gebaseerd op de verwachte gebruiksduur van het vast actief.

De afschrijvingen worden berekend als een percentage over de aanschafprijs volgens de lineaire methode op basis van de economische levensduur. Er wordt afgeschreven vanaf het moment van in gebruikneming.

De volgende afschrijvingstermijnen worden hierbij gehanteerd:

- Bedrijfsgebouwen	
- Gebouwen	30 jaar
- Inbouwdeel	20 jaar
- Terreinvoorzieningen	30 jaar
- Machines en installaties	10 - 20 jaar
- Zorg- en Research apparatuur	5 - 7 jaar
- Andere vaste bedrijfsmiddelen	
- Verbouwingen en renovaties	20 jaar
- Kleine werken en inventaris	10 jaar
- Automatisering	4 - 7 jaar

Op bedrijfsterreinen en op vaste activa in ontwikkeling en vooruitbetalingen op materiële vaste activa wordt niet afgeschreven.

Voor zover bijdragen van derden zijn ontvangen als eenmalige bijdrage in de bouwkosten van het centrum of als bijdrage in de afschrijvingskosten, zijn deze vanaf het moment van opening van het centrum (1 juni 2018) in mindering gebracht op de investeringen. De bijdragen die vóór dat moment zijn ontvangen zijn verwerkt in de bestemmingsfondsen. Voor zover bijdragen van derden betrekking hebben op activa in ontwikkeling worden deze verantwoord onder vooruit ontvangen bedragen. Op moment van activering vervalt de schuld en wordt de investeringsbijdrage in mindering gebracht op de materiële vaste activa.

Vanaf de eerste verwerking van het actief wordt periodiek groot onderhoud volgens de componentenbenadering geactiveerd. Hierbij worden de totale uitgaven toegewezen aan de samenstellende delen.

Bedrijfsgebouwen en -terreinen worden gewaardeerd tegen verkrijgingsprijs plus bijkomende kosten of vervaardigingsprijs onder aftrek van lineaire afschrijvingen gedurende de geschatte toekomstige gebruiksduur. Er wordt rekening gehouden met de bijzondere waardeverminderingen die op balansdatum worden verwacht.

Overige vaste activa worden gewaardeerd tegen verkrijgings- of vervaardigingsprijs inclusief direct toerekenbare kosten, onder aftrek van lineaire afschrijvingen gedurende de verwachte toekomstige gebruiksduur en bijzondere waardeverminderingen. De vervaardigingsprijs bestaat uit de aanschaffingskosten van grond- en hulpstoffen en kosten die rechtstreeks toerekenbaar zijn aan de vervaardiging inclusief installatiekosten.

Indien voor te vervaardigen materiële vaste activa noodzakelijkerwijs een aanmerkelijke hoeveelheid tijd nodig is om deze gebruiksklaar te maken, worden de rentekosten opgenomen in de vervaardigingsprijs.

Vaste activa - bijzondere waardeverminderingen

Vaste activa met een lange levensduur worden beoordeeld op bijzondere waardeverminderingen wanneer wijzigingen of omstandigheden zich voordoen die doen vermoeden dat de boekwaarde van een actief niet terugverdiend zal worden. Als dergelijke indicaties aanwezig zijn, wordt de realiseerbare waarde van het actief geschat. De realiseerbare waarde is de hoogste van de bedrijfswaarde en de opbrengstwaarde. De terugverdienmogelijkheid van activa die in gebruik zijn, wordt bepaald door de boekwaarde van een actief te vergelijken met de opbrengstwaarde of de bedrijfswaarde zijnde de geschatte contante waarde van de toekomstige netto kasstromen die het actief naar verwachting zal genereren.

Wanneer de boekwaarde van een actief hoger is dan de geschatte contante waarde van de toekomstige kasstromen, worden bijzondere waardeverminderingen verantwoord voor het verschil tussen de boekwaarde en de realiseerbare waarde.

De opbrengstwaarde is gebaseerd op de geschatte verkoopprijs minus de geschatte kosten die nodig zijn om de verkoop te realiseren.

Voorraden

De voorraden medische middelen betreffen de voorraden geneesmiddelen van de poli-apotheek en de klinische apotheek. De voorraden zijn gewaardeerd tegen een vaste verrekenprijs. Dit betreft de geldende kostprijs op balansdatum.

Operationele lease

Bij de vennootschap kunnen er leasecontracten bestaan waarbij een groot deel van de voor- en nadelen die aan de eigendom verbonden zijn, niet bij de vennootschap ligt. Deze leasecontracten worden verantwoord als operationele leasing. Leasebetalingen worden, rekening houdend met ontvangen vergoedingen van de lessor, op lineaire basis verwerkt in de winst-en verliesrekening over de looptijd van het contract.

Onderhanden projecten uit hoofde van DBC's / DBC-zorgproducten

Onder onderhanden projecten worden de in uitvoering zijnde DBC's/DBC-zorgproducten verantwoord, die op de balansdatum nog niet waren voltooid. De waardering is op basis van de huidige opbrengstwaarde, ofwel de waarde die het traject zou krijgen als het per 31 december 2023 afgesloten zou worden. Van zorgverzekeraars ontvangen voorschotten worden hierop in mindering gebracht. Verliezen op onderhanden werk worden genomen zodra deze voorzienbaar zijn. Het onderhanden werk uit hoofde van DBC's/DBC-zorgproducten wordt in de balans gepresenteerd als een gesaldeerde post van de per project gerealiseerde kosten en ontvangen voorschotten. Het saldo van het onderhanden projecten kan per balansdatum een debetstand of een creditstand zijn, afhankelijk van de mate van de gerealiseerde kosten en toegerekende winst, verwerkte verliezen en ontvangen voorschotten.

Vorderingen

Vorderingen worden bij eerste verwerking gewaardeerd tegen reële waarde van de tegenprestatie. Voorzieningen wegens oninbaarheid worden in mindering gebracht op de boekwaarde van de vordering.

Vorderingen worden na eerste verwerking gewaardeerd tegen de geamortiseerde kostprijs. Als de ontvangst van de vordering is uitgesteld op grond van een verlengde overeengekomen betalingstermijn wordt de reële waarde bepaald aan de hand van de contante waarde van de verwachte ontvangsten en worden er op basis van de effectieve rente, rente-inkomsten ten gunste van de winst-en verliesrekening gebracht. Voorzieningen wegens oninbaarheid worden in mindering gebracht op de boekwaarde van de vordering.

Liquide middelen

Liquide middelen bestaan uit banktegoeden en direct opeisbare deposito's met een looptijd korter dan twaalf maanden. Rekening-courantschulden bij banken zijn opgenomen onder schulden aan kredietinstellingen onder kortlopende schulden. Liquide middelen worden gewaardeerd tegen de nominale waarde.

Voorzieningen (algemeen)

Voorzieningen worden gevormd voor in rechte afdwingbare of feitelijke verplichtingen die op de balansdatum bestaan waarbij het waarschijnlijk is dat een uitstroom van middelen noodzakelijk is en waarvan de omvang op betrouwbare wijze is te schatten. De voorzieningen worden gewaardeerd tegen de beste schatting van die bedragen die noodzakelijk zijn om de verplichtingen per balansdatum af te wikkelen. De voorzieningen worden gewaardeerd tegen de nominale waarde van de uitgaven die naar verwachting noodzakelijk zijn om de verplichtingen af te wikkelen, tenzij anders vermeld.

Wanneer verplichtingen naar verwachting door een derde zullen worden vergoed, wordt deze vergoeding als een actief in de balans opgenomen indien het waarschijnlijk is dat deze vergoeding zal worden ontvangen bij de afwikkeling van de verplichting.

Het Prinses Máxima Centrum voor Kinderoncologie B.V. heeft een voorziening opgenomen voor toekomstige verplichtingen inzake jubilea, blijfpremie en voor de kosten van langdurig zieke medewerkers.

Voorziening jubileumverplichtingen

De jubileumvoorziening betreft een voorziening voor toekomstige jubileumuitkeringen. De voorziening betreft de contante waarde van de in de toekomst uit te keren jubileumuitkeringen. De berekening is gebaseerd op gedane toezeggingen, blijfkans en leeftijd.

Voorziening blijfpremie

Voor verplegend personeel in dienst gekomen ná september 2016 is er een blijfpremie. In deze regeling wordt de premie in twee delen uitbetaald. Het eerste deel na 2 jaar dienstverband. Het tweede deel na 3 jaar dienstverband.

Voorziening langdurig zieke medewerkers

Voor langdurig zieken is een voorziening gevormd op basis van de contante waarde van de verwachte loonkosten in de eerste twee jaren van de arbeidsongeschiktheid (voor medewerkers die naar verwachting niet (geheel) zullen terugkeren in het arbeidsproces), voor zover deze na 31-12-2023 vallen, gebaseerd op 100% gedurende het eerste jaar en 70% gedurende het tweede jaar. Daar waar sprake kan zijn van een te betalen transitievergoeding is deze eveneens in de voorziening opgenomen.

Voorziening generatiebeleid

De voorziening voor generatie beleid betreft een voorziening in het kader van duurzaam inzetbaarheid van oudere werknemers. De voorziening betreft de contante waarde van de per balansdatum opgebouwde rechten. De regeling staat open voor medewerkers vanaf 62 jaar (vanaf 5 jaar voor het bereiken van de AOW-gerechtigde leeftijd) met een minimaal dienstverband van 8 jaar voorafgaand aan deelname. De huidige regeling houdt in dat betreffende medewerkers met 80% werken, 90% loon en 100% pensioenopbouw behouden. Bij het bepalen van de voorziening wordt rekening gehouden met een deelnamepercentage van 4% van de voor de regeling in aanmerking komende medewerkers. Bij de waardering is rekening gehouden dat eventuele uren vanuit het persoonlijk levensfasebudget opgenomen dienen te worden voordat van deze regeling gebruik kan worden gemaakt.

Schulden

Onder de langlopende schulden worden schulden opgenomen met een resterende looptijd van meer dan één jaar. De kortlopende schulden hebben een verwachte looptijd van maximaal één jaar. De schulden worden bij eerste verwerking opgenomen tegen de reële waarde en vervolgens gewaardeerd tegen de geamortiseerde kostprijs. De aflossingsverplichtingen voor het komend jaar van de langlopende schulden worden opgenomen onder kortlopende schulden.

Onderhanden projecten research

Onderhanden projecten in opdracht van derden bestaan uit het saldo van projectkosten, al gedeclareerde termijnen en, indien van toepassing, verwerkte verliezen. Onderhanden projecten worden bij een per saldo debet stand in de balans onder de vlottende activa gepresenteerd en bij een credit stand onder de overige passiva.

Grondslagen van resultaatbepaling

Algemeen

Het resultaat wordt bepaald als het verschil tussen de baten en de lasten over het verslagjaar, met inachtneming van de hiervoor reeds vermelde waarderingsgrondslagen.

Baten worden in de winst- en verliesrekening opgenomen wanneer een vermeerdering van het economisch potentieel, samenhangend met een vermeerdering van een actief of een vermindering van een verplichting, heeft plaatsgevonden, waarvan de omvang betrouwbaar kan worden vastgesteld. Lasten worden verwerkt wanneer een vermindering van het economisch potentieel, samenhangend met een vermindering van een actief of een vermeerdering van een verplichting, heeft plaatsgevonden, waarvan de omvang betrouwbaar kan worden vastgesteld.

Baten worden verantwoord in het jaar waarin de baten zijn gerealiseerd. Lasten worden in aanmerking genomen in het jaar waarin deze voorzienbaar zijn. De overige baten en lasten worden toegerekend aan de verslagperiode waarop deze betrekking hebben.

Baten (waaronder nagekomen budgetaanpassingen) en lasten uit voorgaande jaren die in dit boekjaar zijn geconstateerd, worden aan dit boekjaar toegerekend. In het geval van een geconstateerde fout in voorgaande boekjaren wordt fouterstel toegepast.

Zorgverzekeringswet

Opbrengsten uit het verlenen van diensten worden in de winst-en verliesrekening verwerkt wanneer het bedrag van de opbrengsten op betrouwbare wijze kan worden bepaald, de inning van de te ontvangen vergoeding waarschijnlijk is, de mate waarin de dienstverlening op balansdatum is verricht betrouwbaar kan worden bepaald en de reeds gemaakte kosten en de kosten die (mogelijk) nog moeten worden gemaakt om de dienstverlening te voltooien op betrouwbare wijze kunnen worden bepaald. Indien het resultaat van een bepaalde opdracht tot dienstverlening niet op betrouwbare wijze kan worden bepaald, worden de opbrengsten verwerkt tot het bedrag van de kosten van de dienstverlening die worden gedekt door de opbrengsten. De met de opbrengsten samenhangende lasten worden toegerekend aan de periode waarin de baten zijn verantwoord.

De mutatie in het onderhanden project plus de gefactureerde bedragen worden tot de omzet gerekend. Dit is bepaald voor zowel de bestaande patiënten als de nieuwe patiënten.

Subsidie op grond van een regeling als bedoeld in artikel 3 van de Kaderwet VWS-subsidies of door het Zorginstituut op grond van de artikelen 10.1.3, 10.1.4, 11.1.5 of 11.5.1 van de Wet langdurig zorg

De ontvangen subsidie wordt verwerkt in de winst-en verliesrekening in overeenstemming met de ontvangen subsidieverlening vanuit VWS.

Beschikbaarheidsbijdrage Zorgfuncties

Voor wat betreft de bedrijfsopbrengsten vanuit opleidingssubsidies is in 2023, conform de verslaggevingsrichtlijnen, uitgegaan van een verdeling van de te ontvangen subsidiebedragen over de werkelijke looptijd van de studie. Daar waar opleidingen nog niet zijn afgerond is voorzichtigheidshalve 80% van de te ontvangen subsidies als omzet genomen.

Beschikbaarheidsbijdrage Academische Zorg

Het Prinses Máxima Centrum voor Kinderoncologie B.V. ontvangt een beschikbaarheidsbijdrage voor de zorgfunctie Academische zorg vanaf 2020. De Beschikbaarheidsbijdrage Academische Zorg (BBAZ) is bedoeld om de topreferente functie en de ontwikkeling van nieuwe vormen van diagnostiek en behandeling blijvend te garanderen binnen Nederland. De BBAZ vergoedt de topreferente patiëntenzorg en de bijbehorende infrastructuur, de kenniscomponent en de ontwikkeling & innovatie die nodig is voor het behandelen van deze topreferente patiënten. In 2023 ontving het Prinses Máxima Centrum voor Kinderoncologie B.V. € 12,9 miljoen aan BBAZ.

Het Prinses Máxima Centrum voor Kinderoncologie B.V.-compartiment volgt een eigen systematiek. De labelsystematiek is bij het Prinses Máxima Centrum voor Kinderoncologie B.V. niet van toepassing. De topreferente patiëntenzorg wordt gefinancierd uit de kinderoncologische diagnose-behandelcombinaties (DBC's). De BBAZ is voor het Prinses Máxima Centrum voor Kinderoncologie B.V. alleen van toepassing als vergoeding voor de infrastructuur en ontwikkeling & innovatie die nodig zijn voor zorg gerelateerde research. De verantwoording gebeurt conform de procedures die zijn vastgelegd in de beleidsregel. De regelgeving en overige relevante documentatie over deze beschikbaarheidsbijdrage zijn te vinden op de website van de Nederlandse Zorgautoriteit (www.nza.nl).

Overige baten uit beroeps- of bedrijfsmatige zorgverlening

Uitgeleend personeel

De opbrengsten voor uitgeleend personeel wordt verantwoord in de winst-en verliesrekening in de periode dat de uren zijn verricht door de medewerkers bij derde partijen.

Overige baten uit beroeps- of bedrijfsmatige zorgverlening

Onder overige baten uit bedrijfsopbrengsten worden resultaten verantwoord die niet rechtstreeks samenhangen met de levering van diensten in het kader van de normale, niet incidentele bedrijfsactiviteiten. De overige baten bestaan uit de exploitatie van een commercieel restaurant en parkeergarage. Deze opbrengsten worden toegerekend aan de verslagperiode in overeenstemming met het moment van gebruik.

Overige Bedrijfsopbrengsten

KiKa Corefunding

De opgevraagde gelden bij KiKa in het boekjaar, passend binnen toekenning van KiKa en waarvoor door het Prinses Máxima Centrum voor Kinderoncologie B.V. en KiKa voor vaststellen van de jaarrekening reeds is besloten aan welk doel de gelden zullen worden besteed, worden als opbrengst verantwoord in dat boekjaar. De kosten van de KiKa Core projecten worden verantwoord conform de reguliere onderzoeksprojecten. Aangezien de manier en moment van opbrengsten en kostenverantwoording voor KiKa Core projecten niet gelijktijdig is, is er een resultaat op KiKa Corefunding. Dit loopt via het Bestemmingsfonds Research.

Opbrengsten Research

Projectopbrengsten uit hoofde van een onderzoeksproject worden naar rato van de verrichte prestaties per balansdatum als opbrengsten in de winst- en verliesrekening opgenomen. Verwachte projectverliezen worden direct ten laste van de winst- en verliesrekening gebracht. Verliezen op onderhanden projecten worden verwerkt als onderdeel van de mutatie op onderhanden projecten.

Opbrengsten met een bijzondere bestemming

Opbrengsten met een bijzondere bestemming worden via resultaatbestemming toegevoegd aan de bestemmingsreserves en -fondsen. In opvolgende jaren bestede bedragen worden in de winst- en verliesrekening verwerkt via de resultaatbestemming als onttrekking aan de bestemmingsreserves en -fondsen.

Kosten uitbesteed werk en andere externe kosten

Kosten uitbesteed werk en andere externe kosten worden toegerekend aan de periode waarop zij betrekking hebben.

Personeelsbeloningen

Lonen, salarissen en sociale lasten worden op grond van de arbeidsvoorwaarden verwerkt in de winst-en verliesrekening voor zover ze verschuldigd zijn aan werknemers respectievelijk de belastingautoriteit.

De beloningen van het personeel worden als last in de winst-en verliesrekening verantwoord in de periode waarin de arbeidsprestatie wordt verricht en, voor zover nog niet uitbetaald, als verplichting op de balans opgenomen. Als de reeds betaalde bedragen de verschuldigde beloningen overtreffen, wordt het meerdere opgenomen als een overlopend actief voor zover er sprake zal zijn van terugbetaling door het personeel of van verrekening met toekomstige betalingen door de instelling.

Voor de beloningen met opbouw van rechten (sabbatical leave, gratificaties e.d.) worden de verwachte lasten gedurende het dienstverband in aanmerking genomen. Een verwachte vergoeding ten gevolge van gratificaties wordt verantwoord indien de verplichting tot betaling van die vergoeding is ontstaan op of vóór balansdatum en een betrouwbare schatting van de verplichtingen kan worden gemaakt. Ontvangen bijdragen voortvloeiend uit levensloopregelingen worden in aanmerking genomen in de periode waarover deze bijdragen zijn verschuldigd. Toevoegingen aan en vrijval van verplichtingen worden ten laste respectievelijk ten gunste van de winst-en verliesrekening gebracht.

Indien een beloning wordt betaald, waarbij geen rechten worden opgebouwd (bijvoorbeeld doorbetaling in geval van ziekte of arbeidsongeschiktheid) worden de verwachte lasten verantwoord in de periode waarover deze beloning is verschuldigd. Voor op balansdatum bestaande verplichtingen tot het in de toekomst doorbetalen van beloningen (inclusief ontslagvergoedingen) aan personeelsleden die op balansdatum naar verwachting blijvend geheel of gedeeltelijk niet in staat zijn om werkzaamheden te verrichten door ziekte of arbeidsongeschiktheid wordt een voorziening opgenomen. De verantwoorde verplichting betreft de beste schatting van de bedragen die noodzakelijk zijn om de desbetreffende verplichting op balansdatum af te wikkelen. De beste schatting is gebaseerd op contractuele afspraken met personeelsleden (CAO en individuele arbeidsovereenkomsten). Toevoegingen aan en vrijval van verplichtingen worden ten laste respectievelijk ten gunste van de winst-en verliesrekening gebracht.

Ontslagvergoedingen

Ontslagvergoedingen zijn vergoedingen die worden toegekend in ruil voor de beëindiging van het dienstverband. Een uitkering als gevolg van ontslag wordt als verplichting en als last verwerkt als de onderneming zich aantoonbaar onvoorwaardelijk heeft verbonden tot betaling van een ontslagvergoeding. Ontslagvergoedingen worden gewaardeerd met inachtneming van de aard van de vergoeding. Als de ontslagvergoeding een verbetering is van de beloningen na afloop van het dienstverband, vindt waardering plaats volgens dezelfde grondslagen die worden toegepast voor pensioenregelingen. Andere ontslagvergoedingen worden gewaardeerd op basis van de beste schatting van de bedragen die noodzakelijk zijn om de verplichting af te wikkelen.

Pensioenen

De pensioenverplichtingen aan werknemers zijn ondergebracht bij een bedrijfstakpensioenfonds. De over het boekjaar verschuldigde premie wordt ten laste van het resultaat gebracht. Verder wordt beoordeeld of er naast de premie andere verplichtingen uit de uitvoering- of verzekeringsovereenkomsten of uit toezeggingen aan werknemers. In dat geval wordt een voorziening opgenomen. Als de looptijd van deze verplichtingen zich over meerdere jaren uitstrekt wordt de voorziening gewaardeerd op contante waarde, berekend met een rentevoet op basis van het gemiddelde rendement van hoogwaardige ondernemingsobligaties. Vorderingen (niet zijnde premieafrekeningen) uit hoofde van de uitvoering- of verzekeringsovereenkomst, zoals winstdelingen en restituties op basis van een besluit van het pensioenfonds, worden uitsluitend in de balans opgenomen als de ontvangst hiervan onherroepelijk vaststaat.

Prinses Máxima Centrum voor Kinderoncologie B.V. heeft voor haar werknemers een toegezegde bijdrageregeling. Hiervoor in aanmerking komende werknemers hebben op de pensioengerechtigde leeftijd recht op een pensioen dat is gebaseerd op het gemiddeld verdiende loon berekend over de jaren dat de werknemer pensioen heeft opgebouwd bij PFZW. De verplichtingen die voortvloeien uit deze rechten van haar personeel, zijn ondergebracht bij het bedrijfstakpensioenfonds Zorg en Welzijn. Prinses Máxima Centrum voor Kinderoncologie B.V. betaalt hiervoor premies waarvan de helft door de werkgever wordt betaald en de helft door de werknemer. De pensioenrechten worden jaarlijks geïndexeerd, indien en voor zover de dekkingsgraad van het pensioenfonds (het vermogen van het pensioenfonds gedeeld door zijn financiële verplichtingen) dit toelaat. In december 2023 bedroeg de dekkingsgraad van het pensioenfonds 106,3%. Dit dekkingspercentage ligt boven het niveau van de vereiste dekkingsgraad. Prinses Máxima Centrum voor Kinderoncologie B.V. heeft geen verplichting tot het voldoen van aanvullende bijdragen in geval van een tekort bij het pensioenfonds, anders dan het effect van hogere toekomstige premies. Prinses Máxima Centrum voor Kinderoncologie B.V. heeft daarom alleen de verschuldigde premies en de pensioenlasten tot en met het einde van het boekjaar in de jaarrekening verantwoord.

Overige bedrijfskosten

Onder algemene lasten worden die kosten verstaan die ten laste van het jaar komen.

Financiële baten en lasten

Rentebaten en rentelasten worden tijdsevenredig verwerkt, rekening houdend met de effectieve rentevoet van de desbetreffende activa en passiva. De rente die tijdens de bouw is voldaan is geactiveerd.

Grondslagen van segmentering

In de jaarrekening is overeenkomstig de Richtlijn Zorgaanbieders, jeugdhulpaanbieders en gecertificeerde instellingen een segmentatie van de winst- en verliesrekening gemaakt in de volgende resultaatseenheden:

- Zorg
- Research

De segmentering heeft plaatsgevonden door middel van splitsing directe kosten op basis van verdeling van kostenplaatsen. Ook zijn voor 2023 aanwijsbare indirecte kosten HR en organisatieontwikkeling, Raad van Bestuur, Financiën en ICT toegerekend aan de verschillende resultaatseenheden.

Kasstroomoverzicht

Het kasstroomoverzicht is opgesteld volgens de indirecte methode. De geldmiddelen in het kasstroomoverzicht bestaan uit de liquide middelen die zonder beperkingen en zonder materieel risico van waardeverminderingen als gevolg van de transactie kunnen worden omgezet in geldmiddelen.

Ontvangsten en uitgaven uit hoofde van interest, ontvangen dividenden en winstbelastingen zijn opgenomen onder de kasstroom uit operationele activiteiten. Betaalde dividenden zijn opgenomen onder de kasstroom uit financieringsactiviteiten.

Transacties waarbij geen ruil van kasmiddelen plaatsvindt, waaronder financiële leasing, zijn niet in het kasstroomoverzicht opgenomen.

Toelichting op de balans

ACTIVA

Vaste activa

1. Immateriële vaste activa

De specificatie is als volgt:

	<u>31 dec 2023</u>	<u>31 dec 2022</u>
	€	€
Kosten van ontwikkeling	1.228.188	1.700.053
Vooruitbetaald op immateriële vaste activa	2.145.937	2.355
Totaal immateriële vaste activa	<u>3.374.125</u>	<u>1.702.408</u>

Toelichting:

Voor een nadere specificatie van het verloop van de immateriële vaste activa per activagroep wordt verwezen naar het mutatieoverzicht Immateriële vaste activa. De investeringen hebben betrekking op de ICT werkplek en HiX Standaard Content.

2. Materiële vaste activa

De specificatie is als volgt:

	<u>31 dec 2023</u>	<u>31 dec 2022</u>
	€	€
Bedrijfsgebouwen en -terreinen	85.417.794	83.078.967
Machines en installaties	28.318.123	27.466.883
Andere vaste bedrijfsmiddelen	25.987.007	26.785.159
Vaste bedrijfsmiddelen in uitvoering en vooruitbetaald op materiële vaste activa	13.945.746	11.572.080
Niet aan de bedrijfsuitoefening dienstbaar	-	-
Totaal materiële vaste activa	<u>153.668.670</u>	<u>148.903.089</u>

Toelichting:

Voor een nadere specificatie van het verloop van de materiële vaste activa per activagroep wordt verwezen naar het mutatieoverzicht Materiële vaste activa.

De investeringen in 2023 hebben voornamelijk betrekking op uitbreiding gebouw, CTF en research apparatuur.

De bruto boekwaarde van de volledig afgeschreven activa welke nog steeds ingebruik is, bedraagt € 5,6 miljoen.

Vlottende activa

3. Voorraden

3.3. gereed product en handelsgoederen

De specificatie is als volgt:

	<u>31 dec 2023</u>	<u>31 dec 2022</u>
	€	€
Medische middelen	2.480.856	2.367.044
Hulpmiddelen	291.580	436.044
Totaal voorraden	<u>2.772.436</u>	<u>2.803.088</u>

Toelichting:

De voorraden medische middelen betreffen de voorraden geneesmiddelen van de klinische en poliklinische apotheek. De voorraden zijn gewaardeerd tegen een vaste verrekenprijs. Dit is de geldende kostprijs op balansdatum.

De voorraad hulpmiddelen betreft de afnameverplichting van hulpmiddelen bij de logistiek dienstverlener.

4. Onderhanden projecten uit hoofde van DBC's / DBC-zorgproducten

De specificatie is als volgt:

	<u>31 dec 2023</u>	<u>31 dec 2022</u>
	€	€
Onderhanden werk DBC's / DBC-zorgproducten gereguleerd segment	56.066.155	54.380.123
Af: ontvangen voorschotten	30.082.786	30.258.785
Af: voorziening onderhanden werk	-	14.638.608
Totaal onderhanden werk	<u>25.983.369</u>	<u>9.482.731</u>

De specificatie per categorie DBC's / DBC-zorgproducten is als volgt weer te geven:

DBC's / DBC-zorgproducten	Onderhanden werk	Voorziening OHW	Ontvangen voorschotten	Saldo per 31 dec 2023
	€	€	€	€
DBC-zorgproduct gereguleerd segment	56.066.155	-	30.082.786	25.983.369
Totaal (onderhanden werk)	<u>56.066.155</u>	<u>-</u>	<u>30.082.786</u>	<u>25.983.369</u>

Toelichting:

Onder onderhanden werk worden de in uitvoering zijnde DBC's/DBC-zorgproducten verantwoord, die op de balansdatum nog niet waren voltooid. De waardering is op basis van de huidige opbrengstwaarde, ofwel de waarde die het traject zou krijgen als het per 31 december 2023 zou worden afgesloten. Van zorgverzekeraars ontvangen voorschotten en de voorziening onderhanden werk worden hierop in mindering gebracht.

De voorziening onderhanden werk betreft het deel van de DBC's/DBC-zorgproducten welke mogelijk boven de afgesproken aanneemsom vallen voor het lopende schadelastjaar (2022: € 14,6 miljoen). In 2023 is er sprake van een onderschreiding op de aanneemsom (2023: € 12,3 miljoen), deze is verantwoord in het onderhanden werk DBC's.

5. Vorderingen

5.1. op handelsdebiteuren

De specificatie is als volgt:

	<u>31 dec 2023</u>	<u>31 dec 2022</u>
	€	€
Debiteuren zorg	12.215.538	20.506.680
Debiteuren research	<u>4.585.397</u>	<u>3.920.862</u>
	16.800.935	24.427.542
Voorziening debiteuren	<u>-210.896</u>	<u>-467.305</u>
	<u>16.590.039</u>	<u>23.960.237</u>

Toelichting:

Onder de vordering op handelsdebiteuren staan voor € 10K (2022: € 20K) aan vorderingen welke een resterende looptijd langer dan één jaar hebben. Voorzichtigheidshalve is voor nog openstaande vorderingen waarvan de realisatie onzeker is een voorziening getroffen.

5.4. overige vorderingen

De specificatie is als volgt:

	<u>31 dec 2023</u>	<u>31 dec 2022</u>
	€	€
Nog te ontvangen bedragen Zorg	1.991.547	1.929.413
Nog te ontvangen bedragen Research	8.128.249	5.987.201
Nog te ontvangen opleidingsbijdrage	365.491	294.810
Overige vorderingen	<u>2.678.120</u>	<u>155.614</u>
	<u>13.163.407</u>	<u>8.367.038</u>

Toelichting:

De nog te ontvangen bedragen betreffen nog niet reeds gefactureerde overige opbrengsten, nog te ontvangen opleidingssubsidies en nog te ontvangen project financiering (onderhanden projecten research).

Van de nog te ontvangen bedragen Research is € 1,6 miljoen (2022: € 0,9 miljoen) als langlopend (langer dan een jaar) aan te merken. De overige vorderingen bestaan voor € 2,3 miljoen uit nog niet betaalde toezeggingen vanuit de stichting Prinses Máxima Centrum Foundation.

Tenzij hierboven anders genoemd hebben de kortlopende vorderingen een looptijd korter dan één jaar.

De mutatie in 2023 op de post 'Nog te ontvangen bedragen Research' bedraagt € 2,1 miljoen (-/- € 0,8 miljoen) en is het resultaat van verantwoorde opbrengsten ad € 6,4 miljoen (2022: € 4,2 miljoen) minus ontvangen financiering ad € 4,3 miljoen (2022: € 5,0 miljoen) van de onderhanden projecten in het boekjaar 2023. In de post 'Nog te ontvangen bedragen Research' zit tevens een vordering van € 0,2 miljoen op derde.

5.6. overlopende activa

De specificatie is als volgt:

	<u>31 dec 2023</u>	<u>31 dec 2022</u>
	€	€
Nog te factureren omzet DBC's/DBC-zorgproducten	13.289.370	13.846.244
Vooruitbetaalde bedragen	<u>8.032.101</u>	<u>2.775.739</u>
	<u>21.321.471</u>	<u>16.621.982</u>

Toelichting:

De nog te factureren omzet DBC-zorgproducten betreft de DBC's waarvoor de behandeling is afgerond maar waarvoor nog geen eindfactuur is verzonden aan de zorgverzekeraars.

Vooruitbetaalde bedragen bestaan uit vooruitbetaalde onderhouds-, licentie- en huurkosten (Hubrecht Institute ad € 5,3 miljoen).

6. Liquide middelen

De specificatie is als volgt:

	<u>31 dec 2023</u>	<u>31 dec 2022</u>
	€	€
Bankrekeningen	36.669.952	46.908.414
Kas	-	-
Totaal liquide middelen	<u>36.666.652</u>	<u>46.908.414</u>

Toelichting:

De liquide middelen zijn vrij beschikbaar.

PASSIVA

7. Eigen vermogen

Het eigen vermogen bestaat uit de volgende componenten:

	<u>31 dec 2023</u>	<u>31 dec 2022</u>
	€	€
Gestort en opgevraagd kapitaal	19.000	19.000
Bestemmingsreserves	25.415.223	16.090.220
Bestemmingsfondsen	43.996.947	50.113.662
Overige reserves	15.146.914	11.047.006
	<u>84.578.084</u>	<u>77.269.888</u>

7.1. Gestort en opgevraagd kapitaal

	<u>2023</u>	<u>2022</u>
Stand per 1 januari	19.000	19.000
Mutaties	-	-
Stand per 31 december	<u>19.000</u>	<u>19.000</u>

7.5. Bestemmingsreserves

Bestemmingsreserve Research

	<u>2023</u>	<u>2022</u>
Stand per 1 januari	4.938.184	6.205.846
Resultaatbestemming	292.279	-1.267.662
Overige mutaties	-	-
Stand per 31 december	<u>5.230.463</u>	<u>4.938.184</u>

Bestemmingsreserve Uitbreiding Research

	<u>2023</u>	<u>2022</u>
Stand per 1 januari	9.152.036	6.915.363
Resultaatbestemming	3.032.724	2.236.673
Overige mutaties	-	-
Stand per 31 december	<u>12.184.760</u>	<u>9.152.036</u>

<i>Bestemmingsreserve Internationalisering</i>	2023	2022
Stand per 1 januari	2.000.000	-
Resultaatbestemming	6.000.000	2.000.000
Overige mutaties	-	-
Stand per 31 december	<u>8.000.000</u>	<u>2.000.000</u>

7.6. Bestemmingsfondsen

<i>Bestemmingsfonds Nieuwbouw Instituut</i>	2023	2022
Stand per 1 januari	34.982.283	38.739.670
Resultaatbestemming	-3.686.678	-3.757.387
Overige mutaties	-	-
Stand per 31 december	<u>31.295.605</u>	<u>34.982.283</u>

<i>Bestemmingsfonds research</i>	2023	2022
Stand per 1 januari	15.131.379	14.153.062
Resultaatbestemming	-2.430.037	978.317
Overige mutaties	-	-
Stand per 31 december	<u>12.701.342</u>	<u>15.131.379</u>

7.7. Overige reserves

<i>Algemene reserve</i>	2023	2022
Stand per 1 januari	11.047.006	4.683.921
Resultaatbestemming	4.099.908	6.363.085
Overige mutaties	-	-
Stand per 31 december	<u>15.146.914</u>	<u>11.047.006</u>

Toelichting:

Het geplaatst kapitaal is volledig gestort en betreft voor € 18.000 gewone aandelen met een nominale waarde van € 1 en voor de resterende € 1.000 uit één prioriteitsaandeel.

De bestemmingsreserve Research bestaat uit bedragen die door de Raad van Bestuur zijn bestemd voor Research. In dit geval betreft dit de door de obligatiehouders geschonken rente in het verleden. Ook het resultaat van de projecten is verwerkt in de reserve.

De bestemmingsreserve Uitbreiding Research is in 2020 gevormd en bestaat uit bedragen die zijn bestemd voor de uitbereiding van de Research. De vrijval uit het bestemmingsfonds Nieuwbouw Instituut wordt hier aan toegevoegd.

De bestemmingsreserve Internationalisering is in 2022 gevormd en de middelen in de reserve zijn bedoeld voor het ontwikkelen en uitvoeren van beleid en investeringen inzake buitenlandse patiënten en het versterken van de internationale positie als research ziekenhuis voor kinderoncologie in Nederland.

Het bestemmingsfonds Nieuwbouw Instituut bestaat uit drie schenkingen;

- KiKa heeft € 43,5 miljoen beschikbaar gesteld voor de bouw van het instituut.

- Het Innovatiefonds Zorgverzekeraars heeft € 5 miljoen toegekend voor de bouw van de ouder-gedeelten van de ouder-kindkamers.

- Het restant van € 1,4 miljoen betreft schenkingen vanuit de Stichting Prinses Máxima Centrum Foundation die conform de tot en met 2017 gehanteerde methodiek in het bestemmingsfonds zijn opgenomen.

Vanaf 2018 worden de afschrijvingen van de aan deze schenkingen gerelateerde activa in mindering gebracht op het bestemmingsfonds Nieuwbouw Instituut.

Het bestemmingsfonds Research bestaat uit:

- Schenkingen van reeds gerealiseerde, maar nog niet uitgegeven core funding van KiKa

- Fonds met daarin nog te besteden gelden aan gezamenlijk onderzoek met het UMC Utrecht.

8. Voorzieningen

8.3. overige

<i>Het verloop is als volgt weer te geven:</i>	Saldo per 1 jan 2023	Dotatie	Onttrekking	Vrijval	Saldo per 31 dec 2023
	€	€	€	€	€
Jubilea	717.833	175.974	15.214	54.557	824.036
Blijfpremie	7.034	13.246	20.280	-	-
Langdurig zieken	1.123.156	675.684	-	1.123.156	675.684
Generatiebeleid	-	116.668	-	-	116.668
Totaal voorzieningen	<u>1.848.023</u>	<u>981.572</u>	<u>35.494</u>	<u>1.177.713</u>	<u>1.616.388</u>

Toelichting in welke mate (het totaal van) de voorzieningen als langlopend moeten worden beschouwd:

	31 dec 2023
	€
Kortlopend deel van de voorzieningen (< 1 jr.)	654.366
Langlopend deel van de voorzieningen (> 1 jr.)	962.022
Hiervan langlopend (> 5 jaar)	661.739

Toelichting per categorie voorziening:

De voorziening jubilea is berekend op basis van de contante waarde van de toekomstige uitkeringen tegen een disconteringsvoet van 1% (2022: 1%), rekening houdend met een blijfkans.

Voor de medewerkers die in aanmerking komen voor de zogenoemde 'blijfpremie' wordt vanaf in dienst datum 36 maanden lang een voorziening opgebouwd. De laatste blijfpremie is in 2023 uitgekeerd.

De voorziening langdurig zieken is getroffen voor op balansdatum bestaande verplichtingen tot het in de toekomst doorbetalen van beloningen aan personeelsleden die op balansdatum naar verwachting blijvend geheel of gedeeltelijk niet in staat zijn om werkzaamheden te verrichten door ziekte of arbeidsongeschiktheid.

De voorziening generatiebeleid is berekend op basis van de contante waarde van de toekomstige uitkeringen tegen een disconteringsvoet van 1%, rekening houdend met een blijf- en gebruikkans.

9. Langlopende schulden (nog voor meer dan een jaar)

9.3. schulden aan banken

De specificatie is als volgt:

	31 dec 2023	31 dec 2022
	€	€
Schulden aan banken	57.015.143	70.703.145
Totaal langlopende schulden (nog voor meer dan een jaar)	<u>57.015.143</u>	<u>70.703.145</u>

Het verloop is als volgt weer te geven:

	2023	2022
	€	€
Stand per 1 januari	76.991.145	90.743.641
Bij: nieuwe leningen	-	167.504
Af: aflossingen	14.088.002	13.920.000
Stand per 31 december	<u>62.903.143</u>	<u>76.991.145</u>
Af: aflossingsverplichting komend boekjaar	5.888.000	6.288.000
Stand langlopende schulden per 31 december	<u>57.015.143</u>	<u>70.703.145</u>

Toelichting in welke mate (het totaal van) de langlopende schulden als langlopend moeten worden beschouwd:

	31 dec 2023	31 dec 2022
	€	€
Kortlopend deel van de langlopende schulden (< 1 jr.)	5.888.000	6.288.000
Langlopend deel van de langlopende schulden (> 1 jr.)	57.015.143	70.703.145
Langlopend (> 5 jaar)	42.206.000	51.294.000

Voor een nadere toelichting op de langlopende schulden wordt verwezen naar de bijlage Overzicht langlopende schulden ultimo 2023.

De aflossingsverplichtingen zijn verantwoord onder kortlopende deel langlopende leningen.

Toelichting:

Kredietovereenkomst

In 2014 is een kredietovereenkomst getekend met het consortium Rabobank en BNG voor de financiering van de nieuwbouw ter waarde van € 120 miljoen en werkkapitaal ter waarde van € 5 miljoen.

De werkkapitaalfaciliteit ad € 5 miljoen is beschikbaar, maar wordt niet gebruikt.

10. Kortlopende schulden (ten hoogste 1 jaar)

10.3. schulden aan banken

De specificatie is als volgt:

	<u>31 dec 2023</u>	<u>31 dec 2022</u>
	€	€
Kortlopend deel langlopende leningen	5.888.000	6.288.000
	<u>5.888.000</u>	<u>6.288.000</u>

Toelichting:

Dit betreft de aflossingen die binnen 1 jaar zullen worden betaald.

10.5. schulden aan leveranciers en handelskredieten

De specificatie is als volgt:

	<u>31 dec 2023</u>	<u>31 dec 2022</u>
	€	€
Schulden aan leveranciers	14.830.968	20.661.795
	<u>14.830.968</u>	<u>20.661.795</u>

Toelichting:

Dit betreft de crediteuren positie ultimo boekjaar. De schulden aan leveranciers hebben een resterende looptijd van korter dan een jaar.

Dienstverleningsovereenkomst UMC Utrecht (DVO)

Voor de diensten die het UMC Utrecht aan het Prinses Máxima Centrum voor kinderoncologie B.V. levert is een samenwerkingsovereenkomst afgesproken. Alle diensten worden door de uitvoerende diensten gefactureerd. In de post "schulden aan leveranciers" is € 5,5 miljoen (31 december 2022: € 9,1 miljoen) opgenomen voor facturen die open staan per datum 31 december 2023.

10.9. belastingen en premies sociale verzekeringen

De specificatie is als volgt:

	<u>31 dec 2023</u>	<u>31 dec 2022</u>
	€	€
Belastingen en premies sociale verzekeringen	6.466.596	5.406.427
	<u>6.466.596</u>	<u>5.406.427</u>

Toelichting:

Dit betreft de nog te betalen BTW, loonheffing en Sociale lasten aan de belastingdienst. Deze schulden hebben een resterende looptijd van korter dan één jaar.

10.10. schulden ter zake van pensioenen

De specificatie is als volgt:

	<u>31 dec 2023</u>	<u>31 dec 2022</u>
	€	€
Schulden ter zake van pensioenen	2.904.804	2.756.604
	<u>2.904.804</u>	<u>2.756.604</u>

Toelichting:

Dit betreft de nog te betalen pensioen afdracht aan PFZW over de periode 2023. Deze schulden hebben een resterende looptijd van korter dan één jaar.

10.11. overige schulden

De specificatie is als volgt:

	<u>31 dec 2023</u>	<u>31 dec 2022</u>
	€	€
Nog te betalen salarissen	532.708	435.313
Nog te betalen bedragen	41.842.896	29.768.246
Vakantiegeld	4.391.170	4.104.732
Vakantiedagen	806.632	853.696
Verplichtingen persoonlijk levensfase budget	7.154.041	6.418.415
Zorgverzekering	-16.408	-10.307
	<u>54.711.039</u>	<u>41.570.095</u>

Toelichting:

In de post "nog te betalen bedragen" zijn onder andere nog te ontvangen facturen opgenomen van € 3,2 miljoen (2022: € 1,4 miljoen) van het UMCU, € 0,6 miljoen (2022: € 1,1 miljoen) voor nacalculatie dure geneesmiddelen 2020-2023, € 6,7 miljoen (2022: € 3,8 miljoen) van shared care-centra en de nuancering van de zorgopbrengsten per schadelastjaar van totaal € 26,8 miljoen (2022: € 19,5 miljoen).

10.12. overige passiva

De specificatie is als volgt:

	<u>31 dec 2023</u>	<u>31 dec 2022</u>
	€	€
Onderhanden projecten research	36.895.194	22.413.108
Vooruitontvangen bedragen	8.633.953	9.831.902
	<u>45.529.147</u>	<u>32.245.010</u>

Toelichting:

De mutatie in 2023 op de post 'Research onderhanden projecten' bedraagt € 14,5 miljoen (2022: € 8,3 miljoen) en is het resultaat van verantwoorde opbrengsten ad € 16,2 miljoen (2022: € 11,8 miljoen) minus ontvangen financiering ad € 30,7 miljoen (2022: € 20,1 miljoen) van de onderhanden projecten in het boekjaar 2023. Hierin is tevens een positie ad € 1,3 miljoen (2022: € 0,9 miljoen) voor verlieslatende projecten opgenomen.

In de post 'Vooruitontvangen bedragen' is ultimo 2023 o.a. een vooruitontvangen bedrag van KiKa opgenomen van € 5,3 miljoen (2022: € 6 miljoen), en bijdrage CTF van € 2,8 miljoen (2022: € 1 miljoen).

Tenzij hierboven anders genoemd hebben de kortlopende schulden een looptijd korter dan één jaar.

11. Financiële instrumenten

Algemeen

Prinses Máxima Centrum voor Kinderoncologie B.V. maakt in de normale bedrijfsuitoefening gebruik van financiële instrumenten.

Kredietrisico

De vorderingen uit hoofde van handelsdebiteuren zijn voor het grootste deel geconcentreerd bij de zorgverzekeraars.

Renterisico en kasstroomrisico

Voor de rentetypische looptijd van de overige leningen wordt verwezen naar paragraaf Overzicht langlopende schulden ultimo 2023. De instelling heeft derhalve als beleid om geen afgeleide financiële instrumenten te gebruiken om (tussentijdse) rentefluctuaties te beheersen. Met de banken is overeenstemming over ons rentebeleid. Dit is nader geformaliseerd in de kredietovereenkomst.

Prijrisico

De instelling is voornamelijk werkzaam in de Europese Unie. Het valutarisico heeft vooral betrekking op posities en toekomstige transacties in Amerikaanse dollars in het kader van de onderzoeksmaterialen. Daarnaast is door de aard van de activiteiten het marktrisico beperkt.

Liquiditeitsrisico

Prinses Máxima Centrum voor Kinderoncologie B.V. maakt gebruik van meerdere banken om over meerdere kredietfaciliteiten te kunnen beschikken. Voor zover noodzakelijk, worden nadere zekerheden verstrekt aan de bank voor beschikbare kredietfaciliteiten. Prinses Máxima Centrum voor Kinderoncologie B.V. heeft daarnaast direct beschikking over liquiditeiten op haar bankrekeningen.

12. Niet in de balans opgenomen activa en verplichtingen

12.1 Meerjarige financiële verplichtingen

Leaseverplichtingen

De vennootschap is operationeel leaseverplichtingen aangegaan tot en met 2031. De totale verplichting per eind 2023 bedraagt € 0,52 miljoen. Voor boekjaar 2023 bedraagt de verplichting € 0,08 miljoen.

Kredietovereenkomst

Er is een kredietovereenkomst afgesloten met een bankconsortium ter waarde van € 120 miljoen bouwkrediet en € 5 miljoen financiering werkkapitaal. Ten behoeve van dit krediet is een pandrecht gevestigd op alle bestaande en toekomstige vorderingen en alle roerende zaken. Tevens is hypotheekrecht verstrekt op het gebouw (boekwaarde gebouw is ultimo 2023 € 85,4 miljoen). Het Prinses Máxima Centrum voor kinderoncologie B.V. voldoet aan de in de overeenkomst gestelde voorwaarden met betrekking tot de solvabiliteit.

	Norm	Realisatie 2023	Realisatie 2022
DSCR	1,4	1,43	1,42
Solvabiliteit	25%	30,29%	29,86%

Nieuwbouw

Ten behoeve van het nieuwe gebouw is in april 2015 een erfpachtverplichting aangegaan met de Universiteit Utrecht voor de grond met een jaarlijkse canon van € 0,3 miljoen. Voor de bouw van de CTF zijn ultimo boekjaar nog verplichtingen aangegaan van € 0,9 miljoen.

Dienstverleningsovereenkomst UMC Utrecht

Met het UMC Utrecht is een langjarige samenwerkingsovereenkomst afgesloten voor onbepaalde tijd, met onderliggende dienstverleningsovereenkomsten per divisie. De kosten van de dienstverlening 2023 bedroegen in totaal € 26,4 miljoen.

Verplichtingen uit hoofde van het macrobeheersinstrument

Het macrobeheersinstrument kan door de minister van VWS ingezet worden om overschrijdingen van het macrokader zorg terug te vorderen bij instellingen voor medisch specialistische zorg en bij instellingen voor curatieve geestelijke gezondheidszorg. Jaarlijks wordt door de Nederlandse Zorgautoriteit (NZa) ambtshalve een mbi-omzetplafond vastgesteld. Tevens wordt door de NZa jaarlijks een omzetplafond per instelling vastgesteld, welke afhankelijk is van de realisatie van het mbi-omzetplafond van alle instellingen gezamenlijk. Deze vaststelling vindt plaats nadat door de minister van VWS de overschrijding van het mbi-omzetplafond uiterlijk vóór 1 december van het opvolgend jaar is gecommuniceerd.

Bij het opstellen van de jaarrekening 2023 bestaat nog geen inzicht in realisatie van het mbi-omzetplafond over 2023. Prinses Máxima Centrum voor Kinderoncologie B.V. is niet in staat een betrouwbare inschatting te maken van de uit het macrobeheersinstrument voortkomende verplichting en deze te kwantificeren. Als gevolg daarvan is deze verplichting niet tot uitdrukking gebracht in de balans van het Prinses Máxima Centrum voor Kinderoncologie B.V. per 31 december 2023.

MUTATIEOVERZICHT IMMATERIELE VASTE ACTIVA

	kosten van op- richting en uitgifte van aandelen	kosten van ontwikkeling	concessies, vergunningen en intellectuele eigendom	goodwill	vooruitbetaald op immateriële vaste activa	totaal
	€	€	€	€	€	€
Stand per 1 januari 2023						
- aanschafwaarde	-	2.359.326	-	-	2.355	2.361.681
- cumulatieve afschrijvingen	-	659.273	-	-	-	659.273
Boekwaarde per 1 januari 2023	-	1.700.053	-	-	2.355	1.702.408
Mutaties in het boekjaar						
- investeringen	-	-	-	-	2.143.582	2.143.582
- activering uit onderhanden werk	-	-	-	-	-	-
- afschrijvingen	-	471.865	-	-	-	471.865
- bijzondere waardeverminderingen	-	-	-	-	-	-
- terugname bijz. waardeverminderingen	-	-	-	-	-	-
<i>- terugname geheel afgeschreven activa</i>						
aanschafwaarde	-	-	-	-	-	-
cumulatieve afschrijvingen	-	-	-	-	-	-
<i>- desinvesteringen</i>						
aanschafwaarde	-	-	-	-	-	-
cumulatieve afschrijvingen	-	-	-	-	-	-
per saldo	-	-	-	-	-	-
Mutaties in boekwaarde (per saldo)	-	-471.865	-	-	2.143.582	1.671.717
Stand per 31 december 2023						
- aanschafwaarde	-	2.359.326	-	-	2.145.937	4.505.263
- cumulatieve afschrijvingen	-	1.131.138	-	-	-	1.131.138
Boekwaarde per 31 december 2023	-	1.228.188	-	-	2.145.937	3.374.125
Afschrijvingspercentage	0,0%	20,0%	0,0%	0,0%	0,0%	

MUTATIEOVERZICHT MATERIELE VASTE ACTIVA

	bedrijfs- gebouwen en terreinen	machines en installaties	andere vaste bedrijfsmiddelen	vaste bedrijfsmiddelen in uitvoering en vooruitbetaald op materiële vaste vaste activa	niet aan de bedrijfsuitoefening dienstbaar	totaal
	€	€	€	€	€	€
Stand per 1 januari 2023						
- aanschafwaarde	98.526.251	38.094.335	56.051.354	11.572.080	-	204.244.020
- cumulatieve afschrijvingen	15.447.284	10.627.452	29.266.195	-	-	55.340.931
Boekwaarde per 1 januari 2023	<u>83.078.967</u>	<u>27.466.883</u>	<u>26.785.159</u>	<u>11.572.080</u>	<u>-</u>	<u>148.903.089</u>
Mutaties in het boekjaar						
- investeringen	1.340.891	1.859.378	4.355.470	10.411.799	-	17.967.538
- activering uit onderhanden werk	4.714.508	1.351.599	1.972.026	-8.038.133	-	-
- afschrijvingen	3.716.572	2.359.737	7.125.648	-	-	13.201.957
- bijzondere waardeverminderingen	-	-	-	-	-	-
- terugname bijz. waardeverminderingen	-	-	-	-	-	-
- <i>terugname geheel afgeschreven activa</i>						
aanschafwaarde	-	-	-	-	-	-
cumulatieve herwaarderingen	-	-	-	-	-	-
cumulatieve afschrijvingen	-	-	-	-	-	-
- <i>desinvesteringen</i>						
aanschafwaarde	-	-	2.485.874	-	-	2.485.874
cumulatieve herwaarderingen	-	-	-	-	-	-
cumulatieve afschrijvingen	-	-	2.485.874	-	-	2.485.874
per saldo	-	-	-	-	-	-
Mutaties in boekwaarde (per saldo)	<u>2.338.827</u>	<u>851.240</u>	<u>-798.152</u>	<u>2.373.666</u>	<u>-</u>	<u>4.765.581</u>
Stand per 31 december 2023						
- aanschafwaarde	104.581.650	41.305.312	59.892.976	13.945.746	-	219.725.684
- cumulatieve afschrijvingen	19.163.856	12.987.189	33.905.969	-	-	66.057.014
Boekwaarde per 31 december 2023	<u>85.417.794</u>	<u>28.318.123</u>	<u>25.987.007</u>	<u>13.945.746</u>	<u>-</u>	<u>153.668.670</u>
<i>Afschrijvingspercentage</i>	3%-5%	5%-10%	5%-25%	0,0%	0,0%	

Overzicht langlopende schulden ultimo 2023

Leninggever	Datum	Hoofdsom €	Totale loop-tijd	Soort lening	Werke- lijke- rente %	Einde rentevast- periode	Restschuld 31 dec 2022 €	Nieuwe leningen in 2023 €	Aflossing in 2023 €	Restschuld 31 dec 2023 €	Restschuld over 5 jaar €	Resterende looptijd in jaren eind 2023	Aflossingswijze	Aflossing 2024 €	Gestelde zekerheden
Lening A2-A BNG/Rabobank	30-nov-16	12.000.000	15	Hypotheclair	1,50%	28-11-2031	9.720.000	-	480.000	9.240.000	6.840.000	8	Lineair	480.000	
Lening A2-B BNG/Rabobank	30-jun-17	10.800.000	15	Hypotheclair	2,40%	31-5-2024	8.748.000	-	432.000	8.316.000	6.156.000	9	Lineair	432.000	Hypotheek van
Lening A2-C BNG/Rabobank	30-jun-17	10.800.000	15	Hypotheclair	2,90%	31-5-2027	8.748.000	-	432.000	8.316.000	6.156.000	9	Lineair	432.000	150 mio euro.
Lening A2-D BNG/Rabobank	31-okt-17	17.400.000	15	Hypotheclair	2,35%	31-10-2024	14.268.000	-	696.000	13.572.000	10.092.000	9	Lineair	696.000	Pandrecht op
Lening A2-E BNG/Rabobank	30-apr-18	10.100.000	15	Hypotheclair	2,24%	28-4-2028	8.282.000	-	404.000	7.878.000	5.858.000	10	Lineair	404.000	roerende zaken,
Lening A2-F BNG/Rabobank	30-apr-18	10.000.000	15	Hypotheclair	1,65%	28-4-2023	8.200.000	-	8.200.000	-	-	-	Lineair	-	op bestaande en
Lening A2-H BNG/Rabobank	31-okt-19	11.100.000	15	Hypotheclair	1,30%	31-10-2029	9.768.000	-	444.000	9.324.000	7.104.000	11	Lineair	444.000	toekomstige
Lening B2-A BNG/Rabobank	31-okt-18	19.200.000	7	Hypotheclair	2,05%	31-10-2025	8.228.573	-	2.742.859	5.485.714	-	2	Lineair	2.742.857	objecten.
Lening B2-B BNG/Rabobank	31-okt-19	1.800.000	7	Hypotheclair	1,00%	31-10-2024	1.028.572	-	257.143	771.429	-	3	Lineair	257.143	
Totaal							76.991.145	-	14.088.002	62.903.143	42.206.000			5.888.000	

Gesegmenteerde winst- en verliesrekening

SEGMENT ZORG

	Ref.	2023 €	2022 €
Bedrijfsopbrengsten			
A Baten uit beroeps- of bedrijfsmatige zorgverlening			
1. Zorgverzekeringswet	13.1	179.306.405	167.494.548
3. Subsidie op grond van een regeling als bedoeld in artikel 3 van de Kaderwet VWS- subsidies of door het Zorginstituut op grond van de artikelen 10.1.3, 10.1.4, 11.1.5 of 11.5.1 van de Wet langdurig zorg	13.3	1.433.838	1.519.106
5. Beschikbaarheidsbijdrage Zorgfuncties	13.5	1.884.003	1.801.678
6. Beschikbaarheidsbijdrage Academische Zorg	13.6	-	-
8. Overige baten uit beroeps- of bedrijfsmatige zorgverlening	13.8	12.342.986	9.747.148
		<u>194.967.232</u>	<u>180.562.480</u>
C Andere beroeps- of bedrijfsmatige activiteiten	14	4.388.163	5.208.014
Netto omzet		<u>199.355.395</u>	<u>185.770.494</u>
Overige bedrijfsopbrengsten	17	6.537.158	5.022.390
Som der bedrijfsopbrengsten		<u>205.892.553</u>	<u>190.792.884</u>
Bedrijfslasten			
Lonen en salarissen	19	70.355.430	65.073.946
Sociale lasten	20	9.496.939	8.692.817
Pensioenlasten	21	6.348.233	6.035.092
Kosten uitbesteed werk en andere externe kosten	22	43.609.751	37.743.223
Afschrijvingen op immateriële vaste activa en materiële vaste activa	23	9.984.363	9.597.092
Overige bedrijfskosten	26	54.903.395	53.352.644
Som der bedrijfslasten		<u>194.698.111</u>	<u>180.494.814</u>
Financiële baten en lasten			
Andere rentebaten en soortgelijke opbrengsten	28	203.610	-
Rentelasten en soortgelijke kosten	30	1.511.917	2.148.758
Som der financiële baten en lasten		<u>-1.308.307</u>	<u>-2.148.758</u>
Resultaat voor belastingen		<u>9.886.135</u>	<u>8.149.312</u>
Belastingen		-	-
Resultaat na belastingen		<u>9.886.135</u>	<u>8.149.312</u>
RESULTAATBESTEMMING			
<i>Het resultaat is als volgt verdeeld:</i>		Bedrag in euro's <u>2023</u>	Bedrag in euro's <u>2022</u>
Toevoeging / (onttrekking):			
V Bestemmingsreserve Internationalisering		6.000.000	2.000.000
VI Bestemmingsfonds Nieuwbouw Instituut		-213.773	-213.773
Algemene / overige reserves		4.099.908	6.363.085
		<u><u>9.886.135</u></u>	<u><u>8.149.312</u></u>

SEGMENT RESEARCH

	Ref.	2023	2022
		€	€
Bedrijfsopbrengsten			
A Baten uit beroeps- of bedrijfsmatige zorgverlening			
1. Zorgverzekeringswet	13.1	-	-
3. Subsidie op grond van een regeling als bedoeld in artikel 3 van de Kaderwet VWS- subsidies of door het Zorginstituut op grond van de artikelen 10.1.3, 10.1.4, 11.1.5 of 11.5.1 van de Wet langdurig zorg	13.3	-	-
5. Beschikbaarheidsbijdrage Zorgfuncties	13.5	-	-
6. Beschikbaarheidsbijdrage Academische Zorg	13.6	12.875.219	12.000.000
8. Overige baten uit beroeps- of bedrijfsmatige zorgverlening	13.8	-	-
		<u>12.875.219</u>	<u>12.000.000</u>
C Andere beroeps- of bedrijfsmatige activiteiten	14	-	-
Netto omzet		<u>12.875.219</u>	<u>12.000.000</u>
Overige bedrijfsopbrengsten	17	37.109.240	34.080.337
Som der bedrijfsopbrengsten		<u>49.984.459</u>	<u>46.080.337</u>
Bedrijfslasten			
Lonen en salarissen	19	23.174.416	20.115.779
Sociale lasten	20	3.928.718	3.404.432
Pensioenlasten	21	1.996.820	1.847.786
Kosten uitbesteed werk en andere externe kosten	22	1.377.880	2.725.838
Afschrijvingen op immateriële vaste activa en materiële vaste activa	23	3.689.460	3.604.096
Overige bedrijfskosten	26	18.798.639	15.978.692
Som der bedrijfslasten		<u>52.965.933</u>	<u>47.676.623</u>
Financiële baten en lasten			
Andere rentebaten en soortgelijke opbrengsten	28	403.535	-
Rentelasten en soortgelijke kosten	30	-	-
Som der financiële baten en lasten		<u>403.535</u>	<u>-</u>
Resultaat voor belastingen		<u>-2.577.939</u>	<u>-1.596.286</u>
Belastingen		-	-
Resultaat na belastingen		<u>-2.577.939</u>	<u>-1.596.286</u>
RESULTAATBESTEMMING			
<i>Het resultaat is als volgt verdeeld:</i>		Bedrag in euro's	Bedrag in euro's
Toevoeging / (onttrekking):		toevoeging	onttrekking
V Bestemmingsreserve Research		292.279	-1.267.662
V Bestemmingsreserve Uitbreiding Research		3.032.724	2.236.673
VI Bestemmingsfonds Nieuwbouw Instituut		-3.472.905	-3.543.614
VI Bestemmingsfonds Research		-2.430.037	978.317
Algemene / overige reserves		-	-
		<u>-2.577.939</u>	<u>-1.596.286</u>

Toelichting op de winst- en verliesrekening

Bedrijfsopbrengsten

13. Baten uit beroeps- of bedrijfsmatige zorgverlening

13.1. Zorgverzekeringswet

De specificatie is als volgt:

	<u>2023</u>	<u>2022</u>
	€	€
Opbrengsten zorgverzekeringswet	179.306.405	167.494.548
Totaal	<u>179.306.405</u>	<u>167.494.548</u>

Toelichting:

De opbrengsten zorgverzekeringswet zijn inclusief de gedeclareerde bedragen voor dure geneesmiddelen. De omzet uit onderhanden werk is bepaald op basis van de onderhanden werkgroeper. De mutatie in de stand van het onderhanden werk is in het boekjaar gerealiseerd en wordt daarom als omzet gewaardeerd.

13.3. Subsidie op grond van een regeling als bedoeld in artikel 3 van de Kaderwet VWS-subsidies of door het Zorginstituut op grond van de artikelen 10.1.3, 10.1.4, 11.1.5 of 11.5.1 van de Wet langdurig zorg

De specificatie is als volgt:

	<u>2023</u>	<u>2022</u>
	€	€
Subsidie op grond van een regeling als bedoeld in artikel 3 van de Kaderwet VWS-subsidies	1.433.838	1.519.106
Totaal	<u>1.433.838</u>	<u>1.519.106</u>

Toelichting:

Deze subsidies betreft de toegekende subsidie van € 1,4 miljoen voor kwaliteitsimpuls (2022: € 1,5 miljoen).

13.5. Beschikbaarheidsbijdrage Zorgfuncties

De specificatie is als volgt:

	<u>2023</u>	<u>2022</u>
	€	€
Beschikbaarheidsbijdrage Opleidingen	1.884.003	1.801.678
Totaal	<u>1.884.003</u>	<u>1.801.678</u>

Toelichting:

Deze opbrengsten betreffen de opbrengsten voor diverse verpleegkundige vervolgopleidingen die toegerekend worden aan het boekjaar.

13.6. Beschikbaarheidsbijdrage Academische Zorg

De specificatie is als volgt:

	<u>2023</u>	<u>2022</u>
	€	€
Beschikbaarheidsbijdrage Academische Zorg	12.875.219	12.000.000
Totaal	<u>12.875.219</u>	<u>12.000.000</u>

13.8. Overige baten uit beroeps- of bedrijfsmatige zorgverlening

De specificatie is als volgt:

	<u>2023</u>	<u>2022</u>
	€	€
Overige baten	12.342.986	9.747.148
Totaal	<u>12.342.986</u>	<u>9.747.148</u>

Toelichting:

Onder de overige baten worden de zorgprestaties verantwoord van de niet nederlands verzekerde patiënten, opbrengsten van het commercieel restaurant, opbrengsten van parkeergarage en de ontvangen vergoedingen voor uitgeleend personeel.

14. Andere beroeps- of bedrijfsmatige activiteiten

De specificatie is als volgt:

	<u>2023</u>	<u>2022</u>
	€	€
Overige zorgprestaties	4.388.163	5.208.014
Totaal	<u>4.388.163</u>	<u>5.208.014</u>

Toelichting:

Onder de overige zorgprestaties is de bij andere UMC's in rekening gebrachte omzet voor patiënten verantwoord. Ook zijn onder deze post de kassiersgelden vanuit Zorgverzekeraars Nederland verantwoord.

17. Overige bedrijfsopbrengsten

De specificatie is als volgt:

	<u>2023</u>	<u>2022</u>
	€	€
Overige subsidies, waaronder loonkostensubsidies en EU-subsidies	4.687.118	4.795.777
Overige opbrengsten (waaronder project financiering)	38.959.280	34.306.950
Totaal	<u>43.646.398</u>	<u>39.102.727</u>

Toelichting:

De overige opbrengsten betreffen voor Research de verstrekte KiKa Corefunding 2023 van € 13,5 miljoen (2022: € 13,5 miljoen) en overige (project) financiering welke niet worden gefinancierd vanuit overheidsinstanties.

Bedrijfslasten

19. Lonen en salarissen

De specificatie is als volgt:

	<u>2023</u>	<u>2022</u>
	€	€
Lonen en salarissen	93.529.846	85.189.725
Totaal	<u>93.529.846</u>	<u>85.189.725</u>
Specificatie gemiddeld aantal personeelsleden (in fte's) per segment:		
- Zorg	921,0	899,0
- Research	396,0	355,0
Gemiddeld aantal personeelsleden op basis van full-time eenheden	<u>1.317,0</u>	<u>1.254,0</u>
Aantal personeelsleden dat buiten Nederland werkzaam is	-	-

Toelichting:

De toename in de lonen en salarissen is met name door de afgesloten CAO in 2023 voor ziekenhuis personeel en medisch specialisten en een toename in de FTE.

20. Sociale lasten

De specificatie is als volgt:

	<u>2023</u>	<u>2022</u>
	€	€
Sociale lasten	13.425.657	12.097.249
Totaal	<u>13.425.657</u>	<u>12.097.249</u>

21. Pensioenlasten

De specificatie is als volgt:

	<u>2023</u>	<u>2022</u>
	€	€
Pensioenlasten	8.345.053	7.882.878
Totaal	<u>8.345.053</u>	<u>7.882.878</u>

22. Kosten uitbesteed werk en andere externe kosten

De specificatie is als volgt:

	<u>2023</u>	<u>2022</u>
	€	€
Personeel niet in loondienst	5.279.851	3.680.125
Overige	39.707.780	36.788.936
Totaal	<u>44.987.631</u>	<u>40.469.061</u>

Toelichting:

De overige kosten betreffen met name de door het UMC Utrecht in rekening gebrachte diensten op basis van de afgelopen samenwerkingsovereenkomst ad € 26,4 miljoen (2022: € 25,2 miljoen) en kosten van onderaanneming door shared care centra verantwoord.

23. Afschrijvingen op immateriële vaste activa en materiële vaste activa

De specificatie is als volgt:

	<u>2023</u>	<u>2022</u>
	€	€
Immateriële vaste activa	471.865	471.865
Materiële vaste activa	13.201.958	12.717.732
Boekverlies vaste activa	-	11.591
Totaal	<u>13.673.823</u>	<u>13.201.188</u>

Toelichting:

Dit betreft afschrijving op investeringen in nieuwbouw, apparatuur en inventaris. Voor de specificatie wordt verwezen naar specificatie Mutatieoverzicht Immateriele Vaste Activa en Mutatieoverzicht Materiele Vaste Activa.

26. Overige bedrijfskosten

De specificatie is als volgt:

	<u>2023</u>	<u>2022</u>
	€	€
Voedingsmiddelen en hotelmatige kosten	7.135.400	7.364.107
Algemene kosten	33.506.461	30.653.034
Patiëntgebonden kosten	29.232.515	26.789.396
Onderhoud en energiekosten	3.039.903	2.336.348
Huur en leasing	1.099.465	1.145.566
Dotaties en vrijval voorzieningen	-311.710	1.042.885
Totaal	<u>73.702.034</u>	<u>69.331.336</u>

Toelichting:

De algemene kosten en patiëntgebonden kosten betreffen met name ICT kosten € 9,6 miljoen (2022: € 7,9 miljoen), onderzoeksmaterialen € 6,5 miljoen (2022: € 7 miljoen) en facilitaire diensten € 6,8 miljoen (2022: 8,2 miljoen). Daarnaast is de toevoegingen aan de verplichting voor het persoonlijke levensfase budget en de personele verplichtingen ad € 0,7 miljoen (2022: € 1,3 miljoen) opgenomen onder de algemene kosten.

Financiële baten en lasten**28. Andere rentebaten en soortgelijke opbrengsten**

De specificatie is als volgt:

	<u>2023</u>	<u>2022</u>
	€	€
Rentebaten	607.145	-
Totaal	<u>607.145</u>	<u>-</u>

Toelichting:

De ontvangen rente op de lopende rekening en spaarrekeningen is verantwoord onder de rentebaten.

30. Rentelasten en soortgelijke kosten

De specificatie is als volgt:

	<u>2023</u>	<u>2022</u>
	€	€
Rentelasten	1.437.238	2.092.069
Overige financiële lasten	74.679	56.689
Totaal	<u>1.511.917</u>	<u>2.148.758</u>

Toelichting:

De rente op de langlopende leningen bij BNG / Rabobank is verantwoord onder de rentelasten. Onder overige financiële lasten zijn verantwoord: de bereidstellingsprovisie, de kosten van gebruik van de kredietlimiet en kasgeldfaciliteit en de kosten van de zekerhedenagent.

32. Wet normering bezoldiging topfunctionarissen publieke en semipublieke sector (WNT)

De WNT is van toepassing op het Prinses Máxima Centrum voor Kinderoncologie B.V. Het voor het Prinses Máxima Centrum van Kinderoncologie B.V. toepasselijke bezoldigingsmaximum is in 2023 € 223.000. Het betreft het bezoldigingsmaximum voor zorg en jeugdhulp, klasse V, totaalscore 13 punten. Het weergegeven individuele WNT-maximum is berekend naar rato van de omvang (en voor topfunctionarissen tevens de duur) van het dienstverband, waarbij voor de berekening de omvang van het dienstverband nooit groter kan zijn dan 1,0 fte. Uitzondering hierop is het WNT-maximum voor de leden van raad van commissarissen; dit bedraagt voor de voorzitter 15% en voor de overige leden 10% van het bezoldigingsmaximum, berekend naar rato van de duur van het lidmaatschap van de RvC in het betreffende jaar.

1. Bezoldiging topfunctionarissen:

Bedragen x € 1

	B.J.M. Gallé	R. Pieters	A.M.M. Eggermont
Functiegegevens	COO/CFO	CMO	CSO
Aanvang en einde functievervulling in 2023	1-1 tm 31-12	1-1 tm 31-12	1-1 tm 31-12
Omvang dienstverband (als deeltijdfactor in fte)	1,0	0,7	0,8
Dienstbetrekking?	Ja	Ja	Ja
Bezoldiging	€	€	€
Beloning plus belastbare onkostenvergoedingen	207.854	145.507	178.400
Beloningen betaalbaar op termijn	15.146	10.593	-
Subtotaal	223.000	156.100	178.400
Individueel toepasselijke bezoldigingsmaximum	223.000	156.100	178.400
-/- Onverschuldigd betaald en nog niet terugontvangen bedrag	-	-	-
Bezoldiging	223.000	156.100	178.400
Het bedrag van de overschrijding en de reden waarom de overschrijding al dan niet is toegestaan	n.v.t.	n.v.t.	n.v.t.
Toelichting op de vordering wegens onverschuldigde betaling	n.v.t.	n.v.t.	n.v.t.

Gegevens 2022

	COO/CFO	CMO	CSO
Functiegegevens	COO/CFO	CMO	CSO
Aanvang en einde functievervulling in 2022	1-1 tm 31-12	1-1 tm 31-12	1-1 tm 31-12
Omvang dienstverband (als deeltijdfactor in fte)	1,0	0,7	0,8
Dienstbetrekking?	Ja	Ja	Ja
Bezoldiging	€	€	€
Beloning plus belastbare onkostenvergoedingen	202.483	141.745	172.800
Beloningen betaalbaar op termijn	13.517	9.455	-
Subtotaal	216.000	151.200	172.800
Individueel toepasselijke bezoldigingsmaximum	216.000	151.200	172.800
Bezoldiging	216.000	151.200	172.800

2. Bezoldiging toezichthoudende topfunctionarissen

<i>Bedragen x € 1</i>	R.L. van Iperen	B. Fransen	C. Ross van Dorp	J.G. van der Werf	H.M. Klomp
Functiegegevens	Voorzitter RvC	Lid RvC	Lid RvC	Lid RvC	Lid RvC
Aanvang en einde functievervulling in 2023	1-1 tm 31-12	1-1 tm 31-12	1-1 tm 31-12	1-1 tm 31-12	1-1 tm 31-12
Bezoldiging					
Bezoldiging	13.380	18.426	17.840	17.840	17.840
Individueel toepasselijke bezoldigingsmaximum	33.450	22.300	22.300	22.300	22.300
-/- Onverschuldigd betaald en nog niet terugontvangen bedrag	-	-	-	-	-
Bezoldiging	13.380	18.426	17.840	17.840	17.840
Het bedrag van de overschrijding en de reden waarom de overschrijding al dan niet is toegestaan	n.v.t.	n.v.t.	n.v.t.	n.v.t.	n.v.t.
Toelichting op de vordering wegens onverschuldigde betaling	n.v.t.	n.v.t.	n.v.t.	n.v.t.	n.v.t.

Gegevens 2022

<i>Bedragen x € 1</i>					
Functiegegevens	Voorzitter RvC	Lid RvC	Lid RvC	Lid RvC	Lid RvC
Aanvang en einde functievervulling in 2022	1-1 tm 31-12	1-1 tm 31-12	1-1 tm 31-12	1-1 tm 31-12	1-1 tm 31-12
Bezoldiging					
Bezoldiging	21.736	14.491	14.491	14.491	14.491
Individueel toepasselijke bezoldigingsmaximum	32.400	21.600	21.600	21.600	21.600

Bedragen x € 1

C.M. Buijsrogge

Functiegegevens	Lid RvC
Aanvang en einde functievervulling in 2023	1-1 tm 31-12
Bezoldiging	
Bezoldiging	17.840
Individueel toepasselijke bezoldigingsmaximum	22.300
-/- Onverschuldigd betaald en nog niet terugontvangen bedrag	-
Bezoldiging	17.840
Het bedrag van de overschrijding en de reden waarom de overschrijding al dan niet is toegestaan	n.v.t.
Toelichting op de vordering wegens onverschuldigde betaling	n.v.t.

Gegevens 2022

<i>Bedragen x € 1</i>	
Functiegegevens	
Aanvang en einde functievervulling in 2022	
Bezoldiging	
Bezoldiging	-
Individueel toepasselijke bezoldigingsmaximum	-

33. Honoraria onafhankelijke accountant

De honoraria van de accountant over 2023 zijn als volgt:

	<u>2023</u>	<u>2022</u>
	€	€
1 Controle van de jaarrekening	359.647	320.665
2 Overige controlewerkzaamheden (w.o. Regeling AO/IC en Nacalculatie)	145.461	156.621
3 Fiscale advisering	-	-
4 Niet-controlediensten	-	-
Totaal honoraria accountant	<u>505.108</u>	<u>477.286</u>

Toelichting:

Bovenstaande honoraria betreffen de werkzaamheden die bij de vennootschap zijn uitgevoerd door accountantsorganisaties en externe accountants zoals bedoeld in artikel 1, lid 1 Wta (Wet toezicht accountants-organisaties) en de in rekening gebrachte honoraria van het gehele netwerk waartoe de accountantsorganisatie behoort. Deze honoraria hebben betrekking op het onderzoek van de jaarrekening over het boekjaar, ongeacht of de werkzaamheden reeds gedurende het boekjaar zijn verricht.

34. Transacties met verbonden partijen

Van transacties met verbonden partijen is sprake wanneer een relatie bestaat tussen de instelling, haar deelnemingen en hun bestuurders en leidinggevende functionarissen.

Er hebben zich geen transacties met verbonden partijen voorgedaan op niet-zakelijke grondslag.

35. Gebeurtenissen na balansdatum

Er hebben zich geen gebeurtenissen na balansdatum voorgedaan.

Vaststelling en goedkeuring

Vaststelling en goedkeuring jaarrekening

De Raad van Bestuur van Prinses Máxima Centrum voor Kinderoncologie B.V. heeft de jaarrekening 2023 opgemaakt op 26 maart 2024.

De Raad van Commissarissen van Prinses Máxima Centrum voor Kinderoncologie B.V. heeft de jaarrekening 2023 goedgekeurd in de vergadering van 18 april 2024.

De Algemene Vergadering van Aandeelhouders van Prinses Máxima Centrum voor Kinderoncologie B.V. heeft de jaarrekening 2023 vastgesteld in de vergadering van 08 mei 2024.

Resultaatbestemming

Het resultaat wordt verdeeld volgens het overzicht resultaatbestemming in de winst- en verliesrekening.

Ondertekening door bestuurders en toezichhouders

W.G.
B.J.M. Gallé 26 maart 2024

W.G.
R. Pieters 26 maart 2024

W.G.
A.M.M. Eggermont 26 maart 2024

W.G.
R.L. van Iperen 18 april 2024

W.G.
B. Fransen 18 april 2024

W.G.
T.R. Bercx 18 april 2024

W.G.
J.G. van der Werf 18 april 2024

W.G.
H.M. Klomp 18 april 2024

W.G.
C.M. Buijsrogge 18 april 2024

Overige gegevens

Overige gegevens

Statutaire regeling resultaatbestemming

In de statuten is bepaald, conform artikel 22, dat het behaalde resultaat ter vrije beschikking staat van de algemene vergadering.

Controleverklaring van de onafhankelijke accountant

De controleverklaring van de onafhankelijke accountant is opgenomen op de volgende pagina.



Controleverklaring van de onafhankelijke accountant

Aan: de algemene vergadering en de raad van commissarissen van Prinses Máxima Centrum voor Kinderoncologie B.V.

Verklaring over de jaarrekening 2023

Ons oordeel

Naar ons oordeel geeft de jaarrekening van Prinses Máxima Centrum voor Kinderoncologie B.V. ('de vennootschap') een getrouw beeld van de grootte en de samenstelling van het vermogen van de vennootschap op 31 december 2023 en van het resultaat over 2023 in overeenstemming met Titel 9 Boek 2 van het in Nederland geldende Burgerlijk Wetboek ('BW'), de Regeling openbare jaarverantwoording WMG en de bepalingen bij en krachtens de Wet normering topinkomens ('WNT').

Wat we hebben gecontroleerd

Wij hebben de in dit jaarverslag opgenomen jaarrekening 2023 van Prinses Máxima Centrum voor Kinderoncologie B.V. te Utrecht gecontroleerd.

De jaarrekening bestaat uit:

- de balans per 31 december 2023;
- de winst-en-verliesrekening over 2023; en
- de toelichting met een overzicht van de gehanteerde grondslagen voor financiële verslaggeving en overige toelichtingen.

Het stelsel voor financiële verslaggeving dat is gebruikt voor het opmaken van de jaarrekening is Titel 9 Boek 2 BW, de Regeling openbare jaarverantwoording WMG en de bepalingen bij en krachtens de WNT.

De basis voor ons oordeel

Wij hebben onze controle uitgevoerd volgens Nederlands recht, waaronder ook de Nederlandse controlestandaarden en het Controleprotocol WNT 2023 vallen. Onze verantwoordelijkheden op grond hiervan zijn beschreven in de paragraaf 'Onze verantwoordelijkheden voor de controle van de jaarrekening'.

Wij vinden dat de door ons verkregen controle-informatie voldoende en geschikt is als basis voor ons oordeel.

NLE00023886.1.1

PricewaterhouseCoopers Accountants N.V., Fascinatio Boulevard 350, 3065 WB Rotterdam, Postbus 8800, 3009 AV Rotterdam
T: 088 792 00 10, F: 088 792 95 33, www.pwc.nl

'PwC' is het merk waaronder PricewaterhouseCoopers Accountants N.V. (KvK 34180285), PricewaterhouseCoopers Belastingadviseurs N.V. (KvK 34180284), PricewaterhouseCoopers Advisory N.V. (KvK 34180287), PricewaterhouseCoopers Compliance Services B.V. (KvK 51414406), PricewaterhouseCoopers Pensions, Actuarial & Insurance Services B.V. (KvK 54226368), PricewaterhouseCoopers B.V. (KvK 34180289) en andere vennootschappen handelen en diensten verlenen. Op deze diensten zijn algemene voorwaarden van toepassing, waarin onder meer aansprakelijkheidsvoorwaarden zijn opgenomen. Op leveringen aan deze vennootschappen zijn algemene inkoopvoorwaarden van toepassing. Op www.pwc.nl treft u meer informatie over deze vennootschappen, waaronder deze algemene (inkoop)voorwaarden die ook zijn gedeponeerd bij de Kamer van Koophandel te Amsterdam.

Onafhankelijkheid

Wij zijn onafhankelijk van Prinses Máxima Centrum voor Kinderoncologie B.V. zoals vereist in de Wet toezicht accountantsorganisaties (Wta), de Verordening inzake de onafhankelijkheid van accountants bij assuranceopdrachten (ViO) en andere voor de opdracht relevante onafhankelijkheidsregels in Nederland. Verder hebben wij voldaan aan de Verordening gedrags- en beroepsregels accountants (VGBA).

Informatie ter ondersteuning van ons oordeel

Wij hebben onze controlewerkzaamheden met betrekking tot fraude en continuïteit, en de aangelegenheden daaruit, bepaald in de context van de controle van de jaarrekening als geheel en bij het vormen van ons oordeel hierover. De informatie ter ondersteuning van ons oordeel, zoals onze bevindingen en observaties ten aanzien van de controleaanpak frauderisico's en de controleaanpak continuïteit, moet in dat kader worden gezien en niet als afzonderlijke oordelen of conclusies.

Controleaanpak frauderisico's

Wij hebben risico's op een afwijking van materieel belang in de jaarrekening die het gevolg is van fraude geïdentificeerd en ingeschat. Wij hebben tijdens onze controle inzicht verkregen in Prinses Máxima Centrum voor Kinderoncologie B.V. en haar omgeving en de componenten van het interne beheersingssysteem, waaronder het risico-inschattingsproces en de wijze waarop de raad van bestuur inspeelt op frauderisico's en het interne beheersingssysteem monitort en de wijze waarop de raad van commissarissen toezicht uitoefent en de uitkomsten daarvan. Wij verwijzen naar het hoofdstuk Financiën van het bestuursverslag, waarin de raad van bestuur haar frauderisicobeheersing heeft toegelicht.

Wij hebben ten aanzien van het risico op afwijkingen van materieel belang als gevolg van fraude de opzet en implementatie van de interne beheersing geëvalueerd, waaronder de frauderisicoanalyse van het management, de integriteitscode en de klokkenluidersregeling, en voor zover wij dat noodzakelijk achtten voor onze controle, de werking getoetst van deze interne beheersmaatregelen.

Wij hebben om inlichtingen gevraagd bij de leden van de raad van bestuur, het financieel management en de raad van commissarissen of zij op de hoogte zijn van feitelijke, vermeende of vermoede fraude. Hieruit volgden geen signalen van feitelijke, vermeende of vermoede fraude die kunnen leiden tot een afwijking van materieel belang.

Als onderdeel van ons proces voor het identificeren van frauderisico's, hebben wij frauderisicofactoren overwogen met betrekking tot frauduleuze financiële verslaggeving, oneigenlijke toe-eigening van activa en omkoping en corruptie. Wij hebben geëvalueerd of deze factoren een indicatie vormden voor de aanwezigheid van frauderisico's.

De door ons geïdentificeerde frauderisico's en uitgevoerde specifieke werkzaamheden zijn als volgt:

<i>Geïdentificeerde frauderisico's</i>	<i>Onze controlewerkzaamheden en observaties</i>
<p><i>Het doorbreken van interne beheersingsmaatregelen door het management</i></p> <p>Het management bevindt zich in een unieke positie om fraude te plegen, omdat het in staat is de administratieve vastleggingen te manipuleren en frauduleuze financiële overzichten op te stellen door interne beheersingsmaatregelen te doorbreken die anderszins effectief lijken te werken. Daarom besteden wij bij al onze controles aandacht aan het risico van het doorbreken van maatregelen van interne beheersing door het management met betrekking tot:</p> <ul style="list-style-type: none"> • journaalposten en andere aanpassingen die tijdens het opstellen van de jaarrekening zijn gemaakt; • schattingen; • significante transacties buiten het kader van de normale bedrijfsuitoefening. <p>Wij hebben daarbij bijzondere aandacht voor tendenties als gevolg van mogelijke belangen van het management om het resultaat te verhogen.</p>	<p>Wij hebben de opzet en implementatie geëvalueerd van de maatregelen van interne beheersing in de processen voor het genereren en verwerken van journaalposten en het maken van schattingen.</p> <p>Wij hebben journaalposten geselecteerd op basis van risicocriteria en hierop specifieke controlewerkzaamheden verricht. Deze werkzaamheden omvatten onder meer inspectie van informatie uit brondocumenten.</p> <p>Daarnaast hebben wij specifieke controlewerkzaamheden verricht voor belangrijke schattingen van het management, waaronder omzetschattingen voor de zorgomzet en researchomzet. Wij hebben in het bijzonder aandacht gehad voor het inherente risico van mogelijke vooringenomenheid van het management bij schattingen.</p> <p>Onze werkzaamheden hebben niet geleid tot specifieke aanwijzingen voor fraude of vermoedens van fraude ten aanzien van het doorbreken van de interne beheersing door het management.</p>
<p><i>Het risico van frauduleuze financiële verslaggeving ten gevolge van te hoog verantwoorde omzet</i></p> <p>Als onderdeel van onze risico-inschatting en uitgaande van de veronderstelling dat er bij de opbrengstenverantwoording frauderisico's bestaan, hebben wij geëvalueerd welke opbrengstsoorten aanleiding geven tot een risico op afwijking van materieel belang als gevolg van fraude.</p>	<p>Wij hebben de opzet en implementatie geëvalueerd van de maatregelen van interne beheersing ten aanzien van de omzetverantwoording.</p> <p>Wij hebben data-analyses uitgevoerd om afwijkende omzetboekingen in het boekjaar te identificeren en hebben specifieke gegevensgerichte werkzaamheden uitgevoerd, waaronder het vaststellen dat deze omzetboekingen zijn gebaseerd op daadwerkelijke prestaties in het betreffende boekjaar. Wij hebben specifieke gegevensgerichte werkzaamheden uitgevoerd op het onderhandenwerk en de waardering daarvan.</p> <p>Onze werkzaamheden hebben niet geleid tot specifieke aanwijzingen voor fraude of vermoedens hiervan.</p>

Wij hebben in onze controle een element van onvoorspelbaarheid ingebouwd. Daarnaast zijn wij tijdens de controle alert gebleven op indicaties voor fraude. Ook hebben wij de uitkomst van andere controlewerkzaamheden beoordeeld en overwogen of er bevindingen zijn die een aanwijzing vormen voor fraude of het niet-naleven van wet- en regelgeving.

Controleaanpak continuïteit

Zoals toegelicht in het onderdeel Financiën in het bestuursverslag heeft de raad van bestuur de continuïteitsbeoordeling van de vennootschap voor ten minste twaalf maanden vanaf de datum van opmaken van de jaarrekening uitgevoerd en geen gebeurtenissen of omstandigheden geïdentificeerd die gereede twijfel kunnen doen ontstaan over de mogelijkheid van de entiteit om haar continuïteit te handhaven (hierna: continuïteitsrisico's).

Onze werkzaamheden om de continuïteitsbeoordeling van de raad van bestuur te evalueren omvatten onder andere:

- overwegen of de continuïteitsbeoordeling van de raad van bestuur alle relevante informatie bevatte waarvan wij als gevolg van onze controle kennis hadden en de raad van bestuur bevragen over de belangrijkste veronderstellingen en uitgangspunten; de raad van bestuur heeft hierbij onder andere aandacht besteed aan de financiële uitwerking van de meerjarenafpraak met de zorgverzekeraars, de begroting 2024 en de verwachte resultaten voor 2024;
- evalueren van de begrote operationele resultaten en daaraan gerelateerde kasstromen voor de periode van ten minste twaalf maanden vanaf de datum van opmaken van de jaarrekening rekening houdend met de ontwikkelingen in de branche zoals de contractafspraken met zorgverzekeraars en cao-ontwikkelingen en onze kennis uit de controle;
- analyseren of de huidige en de benodigde financiering voor het kunnen continueren van het geheel van de bedrijfsactiviteiten is gewaarborgd, inclusief het voldoen aan relevante convenanten;
- inwinnen van inlichtingen bij de raad van bestuur over zijn kennis van continuïteitsrisico's na de periode van de door de raad van bestuur verrichte continuïteitsbeoordeling.

Onze controlewerkzaamheden hebben geen informatie opgeleverd die strijdig is met de veronderstellingen en aannames van de raad van bestuur over de gehanteerde continuïteitsveronderstelling.

Naleving anticumulatiebepaling WNT niet gecontroleerd

In overeenstemming met het Controleprotocol WNT 2023 hebben wij de anticumulatiebepaling, bedoeld in artikel 1.6a WNT en artikel 5, lid 1, onderdelen n en o, Uitvoeringsregeling WNT, niet gecontroleerd. Dit betekent dat wij niet hebben gecontroleerd of er wel of niet sprake is van een normoverschrijding door een leidinggevende topfunctionaris vanwege eventuele dienstbetrekkingen als leidinggevende topfunctionaris bij andere WNT-plichtige instellingen, en of de in dit kader vereiste toelichting juist en volledig is.

Verklaring over de in het jaarverslag opgenomen andere informatie

Het jaarverslag omvat ook andere informatie. Dat betreft alle informatie in het jaarverslag anders dan de jaarrekening en onze controleverklaring daarbij.

Op grond van onderstaande werkzaamheden zijn wij van mening dat de andere informatie:

- met de jaarrekening verenigbaar is en geen materiële afwijkingen bevat;
- alle informatie bevat die op grond van Titel 9 Boek 2 BW en RJ 400 is vereist voor het bestuursverslag, op grond van de Regeling openbare jaarverantwoording WMG is vereist voor verslag intern toezicht en op grond van Titel 9 Boek 2 BW is vereist voor de overige gegevens.

Wij hebben de andere informatie gelezen en hebben op basis van onze kennis en ons begrip, verkregen vanuit de jaarrekeningcontrole of anderszins, overwogen of de andere informatie materiële afwijkingen bevat.

Met onze werkzaamheden hebben wij voldaan aan de vereisten in Titel 9 Boek 2 BW, de Regeling openbare jaarverantwoording WMG en de Nederlandse Standaard 720. Deze werkzaamheden hebben niet dezelfde diepgang als onze controlewerkzaamheden bij de jaarrekening.

De raad van bestuur is verantwoordelijk voor het opstellen van de andere informatie, waaronder het bestuursverslag in overeenstemming met Titel 9 Boek 2 BW en R.J. 400 en de overige gegevens in overeenstemming met Titel 9 Boek 2 BW, alsmede voor het toevoegen van verslag intern toezicht.

Verantwoordelijkheden met betrekking tot de jaarrekening en de accountantscontrole

Verantwoordelijkheden van de raad van bestuur en de raad van commissarissen voor de jaarrekening

De raad van bestuur is verantwoordelijk voor:

- het opmaken en het getrouw weergeven van de jaarrekening in overeenstemming met Titel 9 Boek 2 BW, de Regeling openbare jaarverantwoording WMG en de bepalingen bij en krachtens de WNT; en voor
- een zodanige interne beheersing die de raad van bestuur noodzakelijk acht om het opmaken van de jaarrekening mogelijk te maken zonder afwijkingen van materieel belang als gevolg van fouten of fraude.

Bij het opmaken van de jaarrekening moet de raad van bestuur afwegen of de vennootschap in staat is om haar werkzaamheden in continuïteit voort te zetten. Op grond van het genoemde verslaggevingsstelsel moet de raad van bestuur de jaarrekening opmaken op basis van de continuïteitsveronderstelling, tenzij de raad van bestuur het voornemen heeft om de vennootschap te liquideren of de bedrijfsactiviteiten te beëindigen of als beëindiging het enige realistische alternatief is. De raad van bestuur moet gebeurtenissen en omstandigheden waardoor gereede twijfel zou kunnen bestaan of de vennootschap haar bedrijfsactiviteiten kan voortzetten, toelichten in de jaarrekening.

De raad van commissarissen is verantwoordelijk voor het uitoefenen van toezicht op het proces van financiële verslaggeving van de vennootschap.

Onze verantwoordelijkheden voor de controle van de jaarrekening

Onze verantwoordelijkheid is het zodanig plannen en uitvoeren van een controleopdracht dat wij daarmee voldoende en geschikte controle-informatie verkrijgen voor het door ons af te geven oordeel.

Onze doelstellingen zijn een redelijke mate van zekerheid te verkrijgen over de vraag of de jaarrekening als geheel geen afwijking van materieel belang bevat als gevolg van fraude of van fouten en een controleverklaring uit te brengen waarin ons oordeel is opgenomen. Een redelijke mate van zekerheid is een hoge mate maar geen absolute mate van zekerheid en is geen garantie dat een controle die overeenkomstig de controlestandaarden is uitgevoerd altijd een afwijking van materieel belang ontdekt wanneer hier sprake van is.



Afwijkingen kunnen ontstaan als gevolg van fraude of fouten en zijn materieel indien redelijkerwijs kan worden verwacht dat deze, afzonderlijk of gezamenlijk, van invloed kunnen zijn op de economische beslissingen die gebruikers op basis van deze jaarrekening nemen. De materialiteit beïnvloedt de aard, timing en omvang van onze controlewerkzaamheden en de evaluatie van het effect van onderkende afwijkingen op ons oordeel.

Een meer gedetailleerde beschrijving van onze verantwoordelijkheden is opgenomen in de bijlage bij onze controleverklaring.

Rotterdam, 18 april 2024
PricewaterhouseCoopers Accountants N.V.

Origineel getekend door drs. C. Hameeteman RA

Bijlage bij onze controleverklaring over de jaarrekening 2023 van Prinses Máxima Centrum voor Kinderoncologie B.V.

In aanvulling op wat is vermeld in onze controleverklaring hebben wij in deze bijlage onze verantwoordelijkheden voor de controle van de jaarrekening nader uiteengezet en toegelicht wat een controle inhoudt.

De verantwoordelijkheden van de accountant voor de controle van de jaarrekening

Wij hebben deze accountantscontrole professioneel-kritisch uitgevoerd en hebben waar relevant professionele oordeelsvorming toegepast in overeenstemming met de Nederlandse controlestandaarden, het Controleprotocol WNT 2023, ethische voorschriften en de onafhankelijkheidseisen. Onze controle bestond onder andere uit:

- Het identificeren en inschatten van de risico's dat de jaarrekening afwijkingen van materieel belang bevat als gevolg van fouten of fraude, het in reactie op deze risico's bepalen en uitvoeren van controlewerkzaamheden en het verkrijgen van controle-informatie die voldoende en geschikt is als basis voor ons oordeel. Bij fraude is het risico dat een afwijking van materieel belang niet ontdekt wordt groter dan bij fouten. Bij fraude kan sprake zijn van samenspanning, valsheid in geschrifte, het opzettelijk nalaten transacties vast te leggen, het opzettelijk verkeerd voorstellen van zaken of het doorbreken van de interne beheersing.
- Het verkrijgen van inzicht in de interne beheersing die relevant is voor de controle met als doel controlewerkzaamheden te selecteren die passend zijn in de omstandigheden. Deze werkzaamheden hebben niet als doel om een oordeel uit te spreken over de effectiviteit van de interne beheersing van de vennootschap.
- Het evalueren van de geschiktheid van de gebruikte grondslagen voor financiële verslaggeving en het evalueren van de redelijkheid van schattingen door de raad van bestuur en de toelichtingen die daarover in de jaarrekening staan.
- Het vaststellen dat de door de raad van bestuur gehanteerde continuïteitsveronderstelling aanvaardbaar is. Ook op basis van de verkregen controle-informatie vaststellen of er gebeurtenissen en omstandigheden zijn waardoor gereede twijfel zou kunnen bestaan of de vennootschap haar bedrijfsactiviteiten in continuïteit kan voortzetten. Als wij concluderen dat er een onzekerheid van materieel belang bestaat, zijn wij verplicht om aandacht in onze controleverklaring te vestigen op de relevante gerelateerde toelichtingen in de jaarrekening. Als de toelichtingen inadequaat zijn, moeten wij onze verklaring aanpassen. Onze conclusies zijn gebaseerd op de controle-informatie die verkregen is tot de datum van onze controleverklaring. Toekomstige gebeurtenissen of omstandigheden kunnen er echter toe leiden dat een onderneming haar continuïteit niet langer kan handhaven.
- Het evalueren van de presentatie, structuur en inhoud van de jaarrekening en de daarin opgenomen toelichtingen en het evalueren of de jaarrekening een getrouw beeld geeft van de onderliggende transacties en gebeurtenissen.

Wij communiceren met de raad van commissarissen onder andere over de geplande reikwijdte en timing van de controle en over de significante bevindingen die uit onze controle naar voren zijn gekomen, waaronder eventuele significante tekortkomingen in de interne beheersing.